

## Trabajo e ingresos

Vol. 4, n° 7



# Mercado de trabajo. Tasas e indicadores socioeconómicos (EPH)

Tercer trimestre de 2020



Ministerio de Economía  
Argentina

Instituto Nacional de  
Estadística y Censos  
República Argentina



# Informes técnicos. Vol. 4, nº 231

ISSN 2545-6636

## Trabajo e ingresos. Vol. 4, nº 7

Mercado de trabajo. Tasas e indicadores  
socioeconómicos (EPH)

Tercer trimestre de 2020

ISSN 2545-6768

Instituto Nacional de Estadística y Censos (INDEC)

**Dirección:** Marco Lavagna

**Dirección Técnica:** Pedro Ignacio Lines

**Dirección Nacional de Difusión y Comunicación:** María Silvina Viazzi

**Coordinación de Producción Gráfica y Editorial:** Marcelo Costanzo

Este informe técnico fue producido por los equipos de trabajo de:

**Dirección Nacional de Estadísticas de Condiciones de Vida**

Guillermo Luis Manzano

**Dirección de Encuesta Permanente de Hogares**

Sandra Duclós



Queda hecho el depósito que fija la ley n° 11.723

Esta publicación utiliza una licencia Creative Commons.  
Se permite su reproducción con atribución de la fuente.

Buenos Aires, diciembre de 2020

### Signos convencionales:

- \* Dato provisorio
- e Dato estimado por extrapolación, proyección
- i Dato estimado por imputación
- u Dato de calidad inferior al estándar
- Cero absoluto
- . Dato no registrado
- ... Dato no disponible a la fecha de presentación de los resultados
- /// Dato que no corresponde presentar
- s Dato confidencial por aplicación de las reglas del secreto estadístico

### Publicaciones del INDEC

Las publicaciones editadas por el Instituto Nacional de Estadística y Censos pueden ser consultadas en [www.indec.gov.ar](http://www.indec.gov.ar) y en el Centro Estadístico de Servicios, ubicado en Av. Presidente Julio A. Roca 609 C1067ABB, Ciudad Autónoma de Buenos Aires, Argentina. El horario de atención al público es de 9:30 a 16:00.

También pueden solicitarse al teléfono (54-11) 5031-4632

Correo electrónico: [ces@indec.gov.ar](mailto:ces@indec.gov.ar)

Sitio web: [www.indec.gov.ar](http://www.indec.gov.ar)

Twitter: [@INDECArgentina](https://twitter.com/INDECArgentina)

Facebook: [/INDECArgentina](https://www.facebook.com/INDECArgentina)

Instagram: [@indecargentina](https://www.instagram.com/indecargentina)

Spotify: [/INDECArgentina](https://open.spotify.com/playlist/INDECArgentina)

Calendario anual anticipado de informes:

[www.indec.gov.ar/indec/web/Calendario-Fecha-0](http://www.indec.gov.ar/indec/web/Calendario-Fecha-0)



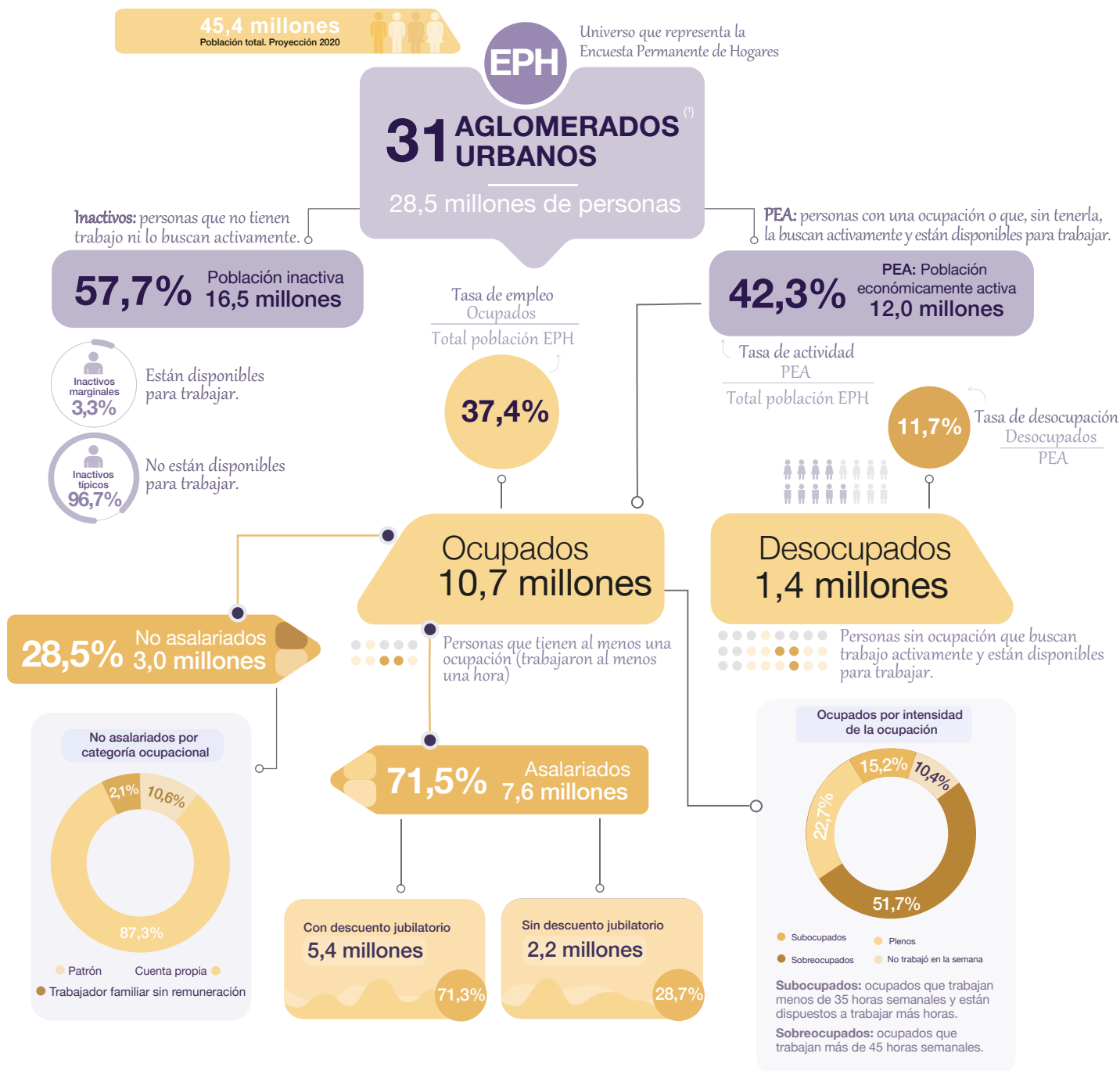
INDECArgentina

Índice	Pág.
Resumen ejecutivo .....	3
Introducción .....	5
<b>Cuadros</b>	
Cuadro 1.1 Principales tasas del mercado de trabajo. Total 31 aglomerados urbanos. Tercer trimestre de 2019-tercer trimestre de 2020.....	5
Cuadro 1.2 Grupos de población económicamente activa según tipo de presión sobre el mercado de trabajo. Total 31 aglomerados urbanos.....	6
Cuadro 1.3 Mercado de trabajo, resumen de los principales indicadores. Total 31 aglomerados urbanos .....	8
Cuadro 1.4 Composición de la tasa de empleo. Total 31 aglomerados urbanos.....	9
Cuadro 1.5 Caracterización de la población ocupada. Total 31 aglomerados urbanos .....	11
Cuadro 1.6 Composición de la tasa de desocupación. Total 31 aglomerados urbanos .....	12
Cuadro 1.7 Caracterización de la población desocupada. Total 31 aglomerados urbanos.....	14
Cuadro 2.1 Principales indicadores en el total de 31 aglomerados urbanos, regiones y agrupamientos por tamaño. Tercer trimestre de 2020.....	15
Cuadro 3.1 Principales indicadores por áreas geográficas. Tercer trimestre de 2020.....	16
Cuadro 3.2 Población de referencia del área cubierta por la EPH (en miles). Total 31 aglomerados urbanos. Tercer trimestre de 2020.....	17
Cuadro 3.3 Estimaciones de la tasa de desocupación abierta y de sus respectivos coeficientes de variación, intervalos del 90% de confianza. Total 31 aglomerados urbanos. Tercer trimestre de 2020.....	18
<b>Gráficos</b>	
Gráfico 1. Grupos de población económicamente activa según tipo de presión sobre el mercado de trabajo. Total 31 aglomerados urbanos. Tercer trimestre de 2020.....	6
Gráfico 2. Composición de la tasa de empleo según grupo de edad. Total 31 aglomerados urbanos. Tercer trimestre de 2019-tercer trimestre de 2020.....	10
Gráfico 3. Composición de la tasa de empleo según categoría ocupacional. Total 31 aglomerados urbanos. Tercer trimestre de 2019-tercer trimestre de 2020.....	10
Gráfico 4. Composición de la tasa de desocupación según relación de parentesco. Total 31 aglomerados urbanos. Tercer trimestre de 2019-tercer trimestre de 2020.....	13
Gráfico 5. Composición de la tasa de desocupación según tiempo de búsqueda. Total 31 aglomerados urbanos. Tercer trimestre de 2019-tercer trimestre de 2020.....	13
Gráfico 6. Principales tasas en el total de 31 aglomerados urbanos y regiones. Tercer trimestre de 2020.....	15
Gráfico 7. Principales tasas en el total de 31 aglomerados urbanos y agrupamientos por tamaño. Tercer trimestre de 2020.....	15
Aspectos metodológicos .....	19



## Mercado de trabajo. Tasas e indicadores socioeconómicos (EPH)

Resumen ejecutivo del tercer trimestre de 2020



(\*) Los resultados del tercer trimestre de 2020 no incluyen el aglomerado Ushuaia-Río Grande, por lo que los resultados de este informe representan el 99,4% de la población de los 31 aglomerados (ver punto 4.2 "Acercas de la cobertura geográfica" en el anexo metodológico del presente informe).

Nota: los totales por suma pueden no coincidir por redondeo de las cifras parciales.

Fuente: INDEC. Dirección de Encuesta Permanente de Hogares.

## Principales resultados

### Tercer trimestre de 2020 - Efectos de la COVID-19 en el mercado de trabajo

En el tercer trimestre de 2020, la **tasa de actividad** se ubicó en **42,3%**; la **tasa de empleo**, en **37,4%**; y la **tasa de desocupación** en **11,7%**. A pesar de la flexibilización de las restricciones sobre las actividades y la circulación de las personas, en el tercer trimestre del año la pandemia por la COVID-19 continuó impactando sobre la dinámica del mercado de trabajo.<sup>(1)</sup>

La tasa de actividad (TA), que mide la población económicamente activa (PEA) sobre el total de la población, alcanzó en el tercer trimestre del año el 42,3%. Aunque se mantuvo 4,9 puntos porcentuales (p.p.) por debajo de igual trimestre de 2019, la TA exhibió una suba de 4 p.p. frente al trimestre anterior, explicada fundamentalmente por un incremento en la cantidad de ocupados.

Si bien la tasa de empleo (TE) –la proporción de personas ocupadas con relación a la población total– subió 4 p.p. con respecto al trimestre anterior, continuó mostrando una caída de 5,2 p.p. en la comparación interanual.

- La recuperación de la población ocupada respecto del trimestre anterior fue mayor para los trabajadores por cuenta propia –que en el tercer trimestre representaron el 25%– y para los asalariados sin descuento jubilatorio.
- La proporción de asalariados sin descuento jubilatorio con relación al total de asalariados subió 4,9 p.p. comparada con el período anterior, aunque se ubicó 6,3 p.p. por debajo de igual trimestre de 2019.
- De acuerdo con la rama de actividad de la ocupación principal, la recuperación fue mayor en los sectores que más cayeron en el segundo trimestre de 2020, destacándose Hoteles y restaurantes y Construcción. Este último caso, sin embargo, se encuentra entre las actividades de mayor reducción del empleo con respecto a 2019, junto con Servicio doméstico y Otros servicios comunitarios, sociales y personales.
- En cuanto a la intensidad de la ocupación, se observó un importante aumento de los subocupados, quienes trabajan menos de 35 horas semanales y están dispuestos a trabajar más horas. Su participación en el total de los ocupados pasó de 11% en el segundo trimestre a 15,2% en el tercero, contra 14,1% en el mismo período de 2019.

Dentro del universo de la población ocupada, en el tercer trimestre se destacó que:

- El número de personas que trabajó desde su vivienda alcanzó al 21,8%, lo cual registra un aumento de 15,9 p.p. respecto del mismo período de 2019.
- Por otro lado, las personas que no pudieron concurrir por suspensiones, otras causas laborales y licencias alcanzaron al 10,4% de los ocupados, una reducción respecto al 21,1% del trimestre anterior, se mantiene por encima del valor del mismo trimestre de 2019 (3,3%).
- Finalmente, la proporción de asalariados que utilizaron sus propias maquinarias/equipos para realizar su trabajo continuó en crecimiento y alcanzó el 16,1% de los ocupados; es decir, 13,3 p.p. mayor al mismo período de 2019 y 0,6 p.p. por encima del segundo trimestre del año.

	3° T 2019	2° T 2020	3° T 2020
<b>Tasa de empleo</b>	<b>42,6%</b>	<b>33,4%</b>	<b>37,4%</b>
Ocupados ausentes	3,3%	21,1%	10,4%
Ocupados con trabajo desde la vivienda	5,9%	22,0%	21,8%
Asalariados que utilizaron sus propias maquinarias/equipos para realizar su trabajo	2,8%	15,5%	16,1%

La tasa de desocupación (TD), que mide la proporción de personas que no tienen ocupación, están disponibles para trabajar y buscan empleo activamente, alcanzó el 11,7% de la PEA. Al igual que en el trimestre anterior, la cantidad de personas que no trabajó, pero buscó hacerlo, estuvo acotada en virtud de las restricciones a la circulación para algunas actividades durante el período de relevamiento.

- La TD se redujo 1,4 p.p. con respecto al segundo trimestre. El número de desocupados se mantuvo prácticamente sin cambios con relación al segundo trimestre. Por lo tanto, la caída de la TD se explica, principalmente, por el aumento de la PEA.
- Sin embargo, frente al tercer trimestre de 2019, la TD se incrementó en 2 p.p., como resultado tanto del aumento en el número de personas desocupadas como de la reducción de la PEA.

La Población Económicamente Inactiva (PEI) continuó exhibiendo cambios en su composición como producto de la dinámica observada en el mercado de trabajo a raíz de la pandemia. Los inactivos marginales –quienes no buscaron empleo, pero estaban disponibles para trabajar– alcanzaron el 3,3% en el tercer trimestre, mientras que en el mismo período del año anterior este grupo representaba el 0,7%.

<sup>1</sup> Ver notas al pie 1 y 2, del cuadro 1.1 del presente informe.



## Mercado de trabajo. Tasas e indicadores socioeconómicos (EPH)

Tercer trimestre de 2020

Este informe presenta el comportamiento del mercado de trabajo con indicadores de las tasas de empleo y de desocupación, como así también sobre la población ocupada y desocupada. Para las tasas de empleo y de desocupación se presenta su composición interna según categorías de interés. De esta manera, es posible analizar las tasas generales de empleo y desocupación según el aporte de cada categoría de las distintas variables analíticas (ver cuadros 1.4 y 1.6, respectivamente). Como complemento, se expone la distribución de la población ocupada y desocupada según las categorías de las mismas variables analíticas (ver cuadros 1.5 y 1.7, respectivamente).

La información está organizada en función de distintas desagregaciones geográficas:

- Los cuadros 1.1 a 1.7 presentan las principales tasas e indicadores en una serie anual con respecto al trimestre de este informe para los 31 aglomerados urbanos.
- El cuadro 2.1 muestra información según agrupamientos geográficos a nivel regional y por el tamaño de los aglomerados (de más o menos de 500.000 habitantes).
- Los cuadros 3.1 a 3.3 informan a nivel de aglomerados urbanos.

### 1. Resultados del total de los 31 aglomerados urbanos del tercer trimestre de 2020

**Cuadro 1.1 Principales tasas del mercado de trabajo. Total 31 aglomerados urbanos. Tercer trimestre de 2019-tercer trimestre de 2020**

Tasas	Total 31 aglomerados urbanos				
	Año 2019		Año 2020		
	3° trimestre <sup>(1)</sup>	4° trimestre	1° trimestre	2° trimestre	3° trimestre <sup>(2)</sup>
Actividad	47,2	47,2	47,1	38,4	42,3
Empleo	42,6	43,0	42,2	33,4	37,4
Desocupación abierta	9,7	8,9	10,4	13,1	11,7
Ocupados demandantes de empleo	18,6	19,0	17,9	11,6	14,8
Subocupación	12,8	13,1	11,7	9,6	13,4
Subocupación demandante	9,5	9,5	8,2	5,0	8,1
Subocupación no demandante	3,3	3,6	3,5	4,6	5,3

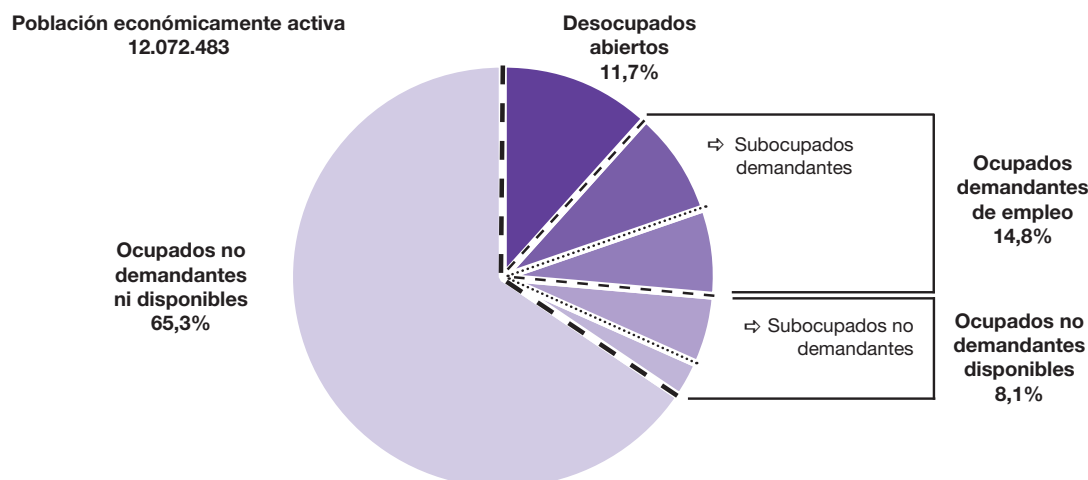
<sup>(1)</sup> Los resultados del tercer trimestre de 2019 no incluyen el aglomerado Gran Resistencia. En consecuencia, este informe refleja resultados que representan el 98,5% de la población de los 31 aglomerados urbanos cubierta habitualmente por la EPH (ver punto 4.2 "Acerca de la cobertura geográfica" en el anexo metodológico del correspondiente informe).

<sup>(2)</sup> Los resultados del tercer trimestre de 2020 no incluyen el aglomerado Ushuaia-Río Grande. En consecuencia, este informe refleja resultados que representan el 99,4% de la población de los 31 aglomerados urbanos cubierta habitualmente por la EPH (ver punto 4.2 "Acerca de la cobertura geográfica" en el anexo metodológico del presente informe).

Fuente: INDEC, Encuesta Permanente de Hogares.

Gráfico 1.

**Grupos de población económicamente activa según tipo de presión sobre el mercado de trabajo.**  
**Total 31 aglomerados urbanos. Tercer trimestre de 2020**



**Nota:** los resultados del tercer trimestre de 2020 no incluyen el aglomerado Ushuaia-Río Grande. En consecuencia, este informe refleja resultados que representan el 99,4% de la población de los 31 aglomerados urbanos cubierta habitualmente por la EPH (ver punto 4.2 “Acerca de la cobertura geográfica” en el anexo metodológico del presente informe).

**Fuente:** INDEC, Encuesta Permanente de Hogares.

La población económicamente activa (PEA) está compuesta por los ocupados y los desocupados. Este último grupo presiona activamente sobre el mercado laboral en búsqueda de una ocupación. A fin de tener un indicador sobre la presión global, se suman los ocupados que, si bien tienen un empleo, buscan activamente otro (ocupados demandantes).

En una gradación menor de presión laboral, se encuentran aquellos ocupados que no demandan activamente otro empleo, pero están dispuestos a extender su jornada de trabajo. Ejemplo de estos son los subocupados no demandantes y otros ocupados no demandantes disponibles.

Los grupos de población que aparecen en el gráfico 1 están representados según el tipo de presión sobre el mercado laboral. En el siguiente cuadro se presentan los distintos agrupamientos.

Cuadro 1.2

**Grupos de población económicamente activa según tipo de presión sobre el mercado de trabajo.**  
**Total 31 aglomerados urbanos**

	Total 31 aglomerados urbanos				
	Año 2019		Año 2020		
	3° trimestre <sup>(1)</sup>	4° trimestre	1° trimestre	2° trimestre	3° trimestre <sup>(2)</sup>
A- Desocupados abiertos	9,7	8,9	10,4	13,1	11,7
B- Ocupados demandantes de empleo	18,6	19,0	17,9	11,6	14,8
Subocupados demandantes	9,5	9,5	8,2	5,0	8,1
Otros ocupados demandantes	9,0	9,5	9,7	6,6	6,7
C- Ocupados no demandantes disponibles	6,1	6,3	6,6	7,1	8,1
Subocupados no demandantes	3,3	3,6	3,5	4,6	5,3
Otros ocupados no demandantes disponibles	2,8	2,8	3,1	2,5	2,8
D- Ocupados no demandantes ni disponibles	65,6	65,8	65,1	68,2	65,3
<b>Población económicamente activa</b>	<b>100,0</b>	<b>100,0</b>	<b>100,0</b>	<b>100,0</b>	<b>100,0</b>
<b>Presión sobre el mercado de trabajo (A+B+C)</b>	<b>34,4</b>	<b>34,2</b>	<b>34,9</b>	<b>31,8</b>	<b>34,7</b>

<sup>(1)</sup> Los resultados del tercer trimestre de 2019 no incluyen el aglomerado Gran Resistencia. En consecuencia, este informe refleja resultados que representan el 98,5% de la población de los 31 aglomerados urbanos cubierta habitualmente por la EPH (ver punto 4.2 “Acerca de la cobertura geográfica” en el anexo metodológico del correspondiente informe).

<sup>(2)</sup> Los resultados del tercer trimestre de 2020 no incluyen el aglomerado Ushuaia-Río Grande. En consecuencia, este informe refleja resultados que representan el 99,4% de la población de los 31 aglomerados urbanos cubierta habitualmente por la EPH (ver punto 4.2 “Acerca de la cobertura geográfica” en el anexo metodológico del presente informe).

**Nota:** las diferencias en la suma de los porcentajes se deben al redondeo de decimales.

**Fuente:** INDEC, Encuesta Permanente de Hogares.

## Síntesis descriptiva de los resultados. Total 31 aglomerados urbanos.

### Tercer trimestre de 2020

En el tercer trimestre de 2020, la proporción de personas que intervino en el mercado de trabajo fue de 42,3%. En las poblaciones específicas por sexo y edad se destaca que la tasa de actividad de los varones fue de 64,5%; significativamente mayor a la de las mujeres, que se ubicó en 45,4%. Esta brecha se incrementó levemente en el caso de las personas mayores a 29 años: llegó a 85,6% y 61,8%, respectivamente (cuadro 1.3).

La tasa de empleo se ubicó en 37,4%, encontrándose en 79,1% para los varones de 30 a 64 años y en 55,4% para las mujeres de la misma edad (cuadro 1.3). En cuanto a las composiciones de la población con empleo según categoría ocupacional, se observa que el 71,5% cuenta con trabajo asalariado y el 28,0% trabaja de manera independiente (patrones y cuenta propia). Del total de las personas asalariadas ocupadas, el 71,3% cuenta con descuento jubilatorio y el 28,7% no cuenta con descuento jubilatorio como atributo del puesto de trabajo (cuadro 1.5).

En lo que respecta a la tasa de ocupados demandantes de empleo, esta se posicionó en 14,8%, mientras que la tasa de subocupación se encontró en 13,4%. Así, la presión sobre el mercado de trabajo (calculada con base en la suma de los desocupados abiertos, los ocupados demandantes y los ocupados no demandantes disponibles) llegó al 34,7% (cuadro 1.2).

La tasa de desocupación se ubicó en 11,7%. Si se analiza por sexo, se observa una tasa de 13,1% para las mujeres y de 10,6% para los varones. En la caracterización de los grupos por edad, se destaca una tasa de desocupación del 23,1% para las mujeres de 14 a 29 años, mientras que para los varones de la misma edad la tasa se posicionó en 19,8% (cuadro 1.3). Además, en cuanto a la composición del tiempo de búsqueda para la población desocupada, la tasa con mayor peso corresponde a quienes buscaban trabajo desde hacía 3 a 6 meses (35,4%). Cabe destacar que el 77,3% de dicha población se encontraba buscando trabajo desde hacía, por lo menos, 3 meses (cuadro 1.7).

Las ramas de actividad que participaron con mayor proporción de personas ocupadas fueron comercio (17,9%), industria manufacturera (11,8%) y servicios financieros, de alquiler y empresariales (10,4%) (cuadro 1.5).

Cuadro 1.3

## Mercado de trabajo, resumen de los principales indicadores. Total 31 aglomerados urbanos

Indicador	Total 31 aglomerados urbanos <sup>(1)</sup>				
	Año 2019		Año 2020		
	3° trimestre <sup>(2)</sup>	4° trimestre	1° trimestre	2° trimestre	3° trimestre <sup>(3)</sup>
<b>Grupos de población y condición de actividad</b>					
Población total 31 aglomerados urbanos (en miles de personas)	27.989	28.469	28.537	28.604	28.506
Población económicamente activa (en miles de personas)	13.221	13.436	13.439	10.983	12.072
Tasa de actividad	47,2	47,2	47,1	38,4	42,3
Población ocupada (en miles de personas)	11.934	12.240	12.045	9.546	10.658
Tasa de empleo	42,6	43,0	42,2	33,4	37,4
Población desocupada (en miles de personas)	1.287	1.196	1.394	1.436	1.415
Tasa de desocupación	9,7	8,9	10,4	13,1	11,7
Población ocupada demandante de empleo (en miles de personas)	2.453	2.549	2.402	1.277	1.791
Tasa de ocupados demandantes de empleo	18,6	19,0	17,9	11,6	14,8
Población subocupada (en miles de personas)	1.688	1.754	1.569	1.054	1.620
Tasa de subocupación	12,8	13,1	11,7	9,6	13,4
Tasa de subocupación demandante	9,5	9,5	8,2	5,0	8,1
Tasa de subocupación no demandante	3,3	3,6	3,5	4,6	5,3
<b>Actividad</b>					
<b>Tasa de la población total</b>	<b>47,2</b>	<b>47,2</b>	<b>47,1</b>	<b>38,4</b>	<b>42,3</b>
<b>Tasas específicas para la población de 14 años y más</b>					
Tasa de la población de 14 años y más	59,2	58,9	58,6	49,2	54,4
Mujeres	49,2	49,4	49,5	41,2	45,4
Varones	70,2	69,4	68,7	58,0	64,5
Jefes o jefas de hogar	67,5	67,8	67,4	60,2	65,2
Mujeres de 14 a 29 años	40,1	40,8	40,9	29,8	35,9
Mujeres de 30 a 64 años	68,2	67,9	67,5	57,9	61,8
Varones de 14 a 29 años	55,9	54,4	54,4	39,9	47,6
Varones de 30 a 64 años	91,6	90,7	90,6	80,3	85,6
<b>Empleo</b>					
<b>Tasa de la población total</b>	<b>42,6</b>	<b>43,0</b>	<b>42,2</b>	<b>33,4</b>	<b>37,4</b>
<b>Tasas específicas para la población de 14 años y más</b>					
Tasa de la población de 14 años y más	53,4	53,7	52,5	42,8	48,1
Mujeres	43,9	44,7	43,9	35,6	39,4
Varones	64,0	63,6	62,0	50,6	57,7
Jefes o jefas de hogar	63,7	64,2	63,2	55,2	60,9
Mujeres de 14 a 29 años	31,0	33,1	31,1	21,3	27,6
Mujeres de 30 a 64 años	63,2	63,3	62,5	52,5	55,4
Varones de 14 a 29 años	45,9	45,2	44,3	30,8	38,2
Varones de 30 a 64 años	86,3	85,8	84,6	72,3	79,1
<b>Desocupación</b>					
<b>Tasa de la población total</b>	<b>9,7</b>	<b>8,9</b>	<b>10,4</b>	<b>13,1</b>	<b>11,7</b>
<b>Tasas específicas para la población de 14 años y más</b>					
Tasa de la población de 14 años y más	9,7	8,9	10,4	13,1	11,7
Mujeres	10,8	9,5	11,2	13,5	13,1
Varones	8,9	8,4	9,7	12,8	10,6
Jefes o jefas de hogar	5,6	5,2	6,1	8,3	6,6
Mujeres de 14 a 29 años	22,6	18,9	23,9	28,5	23,1
Mujeres de 30 a 64 años	7,3	6,8	7,4	9,3	10,4
Varones de 14 a 29 años	17,9	16,9	18,5	22,7	19,8
Varones de 30 a 64 años	5,8	5,5	6,6	10,0	7,6

(<sup>1</sup>) A partir del primer trimestre de 2019, se incorporan a la medición las áreas faltantes en los aglomerados: Concordia, Gran Paraná, Gran Mendoza, Gran Resistencia, Gran San Juan, Rawson-Trelew, San Nicolás-Villa Constitución, La Rioja y Santiago del Estero-La Banda. Por lo tanto, las poblaciones de referencia no son estrictamente comparables con los trimestres anteriores (ver punto 4.2 "Acerca de la cobertura geográfica" en el anexo metodológico del presente informe y véanse también informes del segundo trimestre de 2016 al cuarto trimestre de 2018).

(<sup>2</sup>) Los resultados del tercer trimestre de 2019 no incluyen el aglomerado Gran Resistencia. En consecuencia, este informe refleja resultados que representan el 98,5% de la población de los 31 aglomerados urbanos cubierta habitualmente por la EPH (ver punto 4.2 "Acerca de la cobertura geográfica" en el anexo metodológico del correspondiente informe).

(<sup>3</sup>) Los resultados del tercer trimestre de 2020 no incluyen el aglomerado Ushuaia-Río Grande. En consecuencia, este informe refleja resultados que representan el 99,4% de la población de los 31 aglomerados urbanos cubierta habitualmente por la EPH (ver punto 4.2 "Acerca de la cobertura geográfica" en el anexo metodológico del presente informe).

Fuente: INDEC, Encuesta Permanente de Hogares.



**Cuadro 1.4 Composición de la tasa de empleo. Total 31 aglomerados urbanos**

Indicador	Total 31 aglomerados urbanos				
	Año 2019		Año 2020		
	3° trimestre <sup>(3)</sup>	4° trimestre	1° trimestre	2° trimestre	3° trimestre <sup>(4)</sup>
<b>Tasa de empleo</b>	<b>42,6</b>	<b>43,0</b>	<b>42,2</b>	<b>33,4</b>	<b>37,4</b>
<b>Sexo y grupos de edad</b>					
Mujeres hasta 29 años	3,8	4,1	3,9	2,7	3,4
Mujeres de 30 a 64 años	13,8	13,9	13,8	11,5	12,2
Mujeres de 65 años y más	0,8	0,9	0,9	0,4	0,6
Varones hasta 29 años	5,8	5,7	5,7	3,9	4,7
Varones de 30 a 64 años	17,1	17,0	16,6	14,3	15,5
Varones de 65 años y más	1,4	1,3	1,2	0,6	1,0
<b>Relación de parentesco</b>					
Jefe o jefa de hogar	21,3	21,4	21,2	17,7	19,6
Cónyuge	10,1	10,2	9,9	8,2	8,8
Hijos	8,8	8,9	8,5	5,7	7,1
Otros componentes	2,5	2,5	2,6	1,7	1,9
<b>Nivel educativo</b>					
Primario incompleto	1,6	1,4	1,4	0,9	1,1
Primario completo	5,5	5,6	5,9	4,1	4,6
Secundario incompleto	6,7	6,8	6,8	5,2	6,1
Secundario completo	11,7	12,0	11,5	9,2	9,8
Superior y universitario incompleto	6,3	6,4	6,4	5,1	5,7
Superior y universitario completo	10,7	10,7	10,0	8,8	9,9
Sin instrucción	0,1	0,1	0,1	0,1	0,1
<b>Categoría ocupacional</b>					
<b>Asalariado</b>	<b>31,0</b>	<b>31,2</b>	<b>31,0</b>	<b>25,7</b>	<b>26,7</b>
Con descuento jubilatorio	20,1	20,0	19,9	19,6	19,0
Sin descuento jubilatorio	10,8	11,2	11,1	6,1	7,7
<b>No asalariado</b>	<b>11,7</b>	<b>11,8</b>	<b>11,2</b>	<b>7,7</b>	<b>10,7</b>
Patrón	1,7	1,8	1,5	0,9	1,1
Cuenta propia	9,7	9,7	9,4	6,6	9,3
Trabajador familiar sin remuneración	0,2	0,2	0,3	0,2	0,2
<b>Tipo de establecimiento</b>					
Estatad	7,1	7,4	7,4	7,3	7,5
Privado	35,0	35,1	34,1	25,6	29,4
De otro tipo <sup>(1)</sup>	0,5	0,5	0,6	0,5	0,4
Ns/Nr	0,0	0,0	0,0	0,0	0,1
<b>Intensidad de la ocupación</b>					
Subocupado	6,0	6,2	5,5	3,7	5,7
Ocupado pleno	23,2	23,0	21,2	16,4	19,3
Sobreocupado	12,0	12,7	11,1	6,2	8,5
No trabajó en la semana de referencia	1,4	1,1	4,4	7,0	3,9
<b>Calificación de la ocupación principal</b>					
Profesional	4,6	4,7	4,4	3,4	3,7
Técnico	7,8	8,1	7,5	6,8	6,9
Operativo	20,7	20,9	20,8	16,5	19,7
No calificado	8,9	8,8	9,1	6,2	6,7
No definido	0,6	0,5	0,5	0,4	0,4
<b>Rama de actividad de la ocupación principal</b>					
Actividades primarias	0,4	0,5	0,4	0,3	0,4
Industria manufacturera	5,0	4,7	4,7	4,1	4,4
Construcción	4,0	3,9	3,5	2,3	3,2
Comercio	7,9	7,8	7,8	5,8	6,7
Hoteles y restaurantes	1,5	1,7	1,7	0,9	1,4
Transporte, almacenamiento y comunicaciones	3,2	3,3	3,1	2,4	2,8
Servicios financieros, de alquiler y empresariales	4,6	4,5	4,5	3,7	3,9
Administración pública, defensa y seguridad social	3,2	3,5	3,7	3,4	3,3
Enseñanza	3,6	3,5	3,3	3,4	3,5
Servicios sociales y de salud	2,8	2,8	2,6	2,4	2,7
Servicio doméstico	3,1	3,3	3,2	2,0	2,3
Otros servicios comunitarios, sociales y personales	2,5	2,7	2,7	1,6	2,0
Otras ramas <sup>(2)</sup>	0,4	0,3	0,4	0,5	0,3
Actividades no bien especificadas	0,4	0,6	0,4	0,4	0,5

<sup>(1)</sup> Incluye asociaciones sin fines de lucro, por ejemplo sindicatos, ONG, etcétera.

<sup>(2)</sup> Incluye "Suministro de electricidad, gas y agua" y "Organizaciones y organismos extraterritoriales".

<sup>(3)</sup> Los resultados del tercer trimestre de 2019 no incluyen el aglomerado Gran Resistencia. En consecuencia, este informe refleja resultados que representan el 98,5% de la población de los 31 aglomerados urbanos cubierta habitualmente por la EPH (ver punto 4.2 "Acerca de la cobertura geográfica" en el anexo metodológico del correspondiente informe).

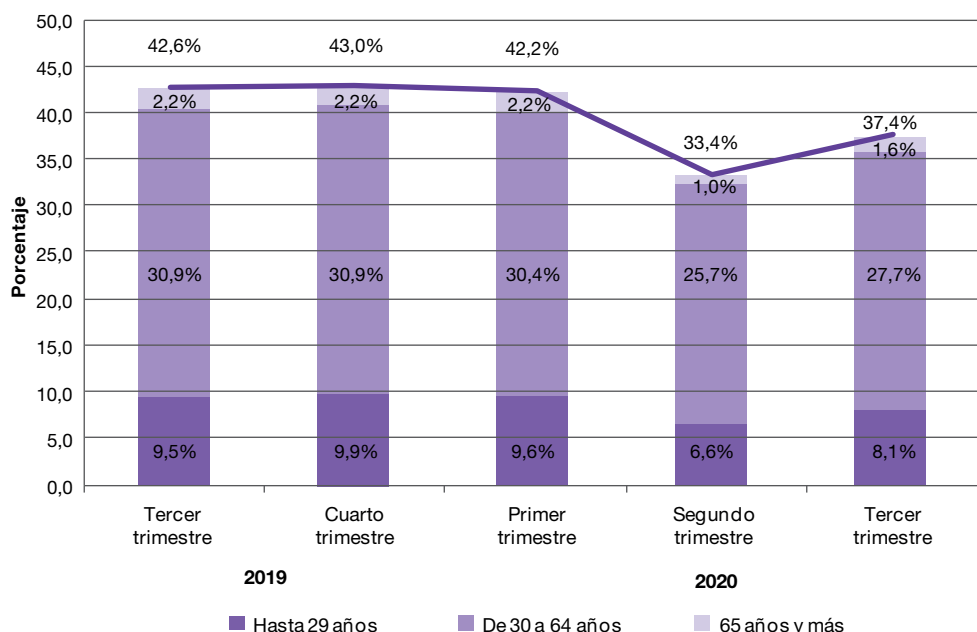
<sup>(4)</sup> Los resultados del tercer trimestre de 2020 no incluyen el aglomerado Ushuaia-Río Grande. En consecuencia, este informe refleja resultados que representan el 99,4% de la población de los 31 aglomerados urbanos cubierta habitualmente por la EPH (ver punto 4.2 "Acerca de la cobertura geográfica" en el anexo metodológico del presente informe).

**Nota:** las diferencias en la suma de los porcentajes se deben al redondeo de decimales.

**Fuente:** INDEC, Encuesta Permanente de Hogares.

Gráfico 2.

**Composición de la tasa de empleo según grupo de edad. Total 31 aglomerados urbanos. Tercer trimestre 2019-tercer trimestre 2020**



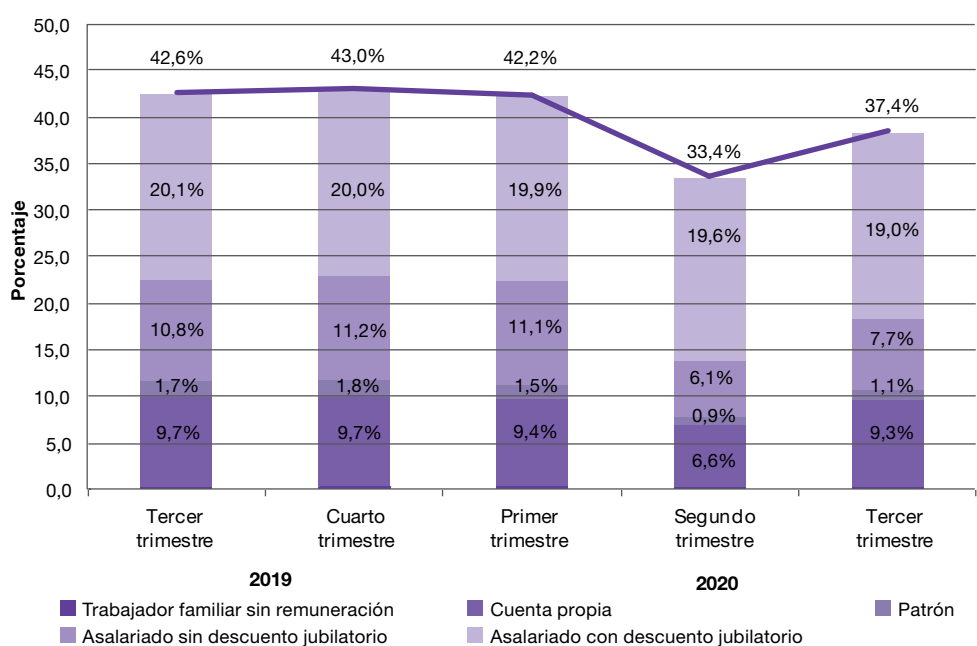
**Nota:** los resultados del tercer trimestre de 2019 no incluyen el aglomerado Gran Resistencia. En consecuencia, este informe refleja resultados que representan el 98,5% de la población de los 31 aglomerados urbanos cubierta habitualmente por la EPH (ver punto 4.2 “Acerca de la cobertura geográfica” en el anexo metodológico del correspondiente informe).

Los resultados del tercer trimestre de 2020 no incluyen el aglomerado Ushuaia-Río Grande. En consecuencia, este informe refleja resultados que representan el 99,4% de la población de los 31 aglomerados urbanos cubierta habitualmente por la EPH (ver punto 4.2 “Acerca de la cobertura geográfica” en el anexo metodológico del presente informe).

**Fuente:** INDEC, Encuesta Permanente de Hogares.

Gráfico 3.

**Composición de la tasa de empleo según categoría ocupacional. Total 31 aglomerados urbanos. Tercer trimestre 2019-tercer trimestre 2020**



**Nota:** los resultados del tercer trimestre de 2019 no incluyen el aglomerado Gran Resistencia. En consecuencia, los resultados representan el 98,5% de la población de los 31 aglomerados urbanos cubierta habitualmente por la EPH (ver punto 4.2 “Acerca de la cobertura geográfica” en el anexo metodológico del informe del correspondiente informe).

Los resultados del tercer trimestre de 2020 no incluyen el aglomerado Ushuaia-Río Grande. En consecuencia, este informe refleja resultados que representan el 99,4% de la población de los 31 aglomerados urbanos cubierta habitualmente por la EPH (ver punto 4.2 “Acerca de la cobertura geográfica” en el anexo metodológico del presente informe).

**Fuente:** INDEC, Encuesta Permanente de Hogares.

**Cuadro 1.5 Caracterización de la población ocupada. Total 31 aglomerados urbanos**

Indicador	Total 31 aglomerados urbanos				
	Año 2019		Año 2020		
	3° trimestre <sup>(3)</sup>	4° trimestre	1° trimestre	2° trimestre	3° trimestre <sup>(4)</sup>
<b>Población ocupada</b>					
<b>Sexo y grupos de edad</b>	<b>100,0</b>	<b>100,0</b>	<b>100,0</b>	<b>100,0</b>	<b>100,0</b>
Mujeres hasta 29 años	8,8	9,6	9,3	8,1	9,1
Mujeres de 30 a 64 años	32,4	32,2	32,7	34,4	32,7
Mujeres de 65 años y más	1,9	2,1	2,2	1,2	1,5
Varones hasta 29 años	13,5	13,3	13,5	11,7	12,6
Varones de 30 a 64 años	40,1	39,6	39,3	42,8	41,4
Varones de 65 años y más	3,3	3,1	2,9	1,9	2,7
<b>Relación de parentesco</b>	<b>100,0</b>	<b>100,0</b>	<b>100,0</b>	<b>100,0</b>	<b>100,0</b>
Jefe o jefa de hogar	49,9	49,8	50,2	53,0	52,5
Cónyuge	23,8	23,8	23,4	24,6	23,5
Hijos	20,6	20,7	20,2	17,2	18,9
Otros componentes	5,8	5,7	6,2	5,2	5,0
<b>Nivel educativo</b>	<b>100,0</b>	<b>100,0</b>	<b>100,0</b>	<b>100,0</b>	<b>100,0</b>
Primario incompleto	3,7	3,2	3,3	2,6	3,0
Primario completo	13,0	13,1	14,0	12,4	12,3
Secundario incompleto	15,8	15,9	16,2	15,6	16,4
Secundario completo	27,4	27,8	27,3	27,5	26,1
Superior y universitario incompleto	14,7	14,8	15,1	15,4	15,3
Superior y universitario completo	25,2	25,0	23,8	26,3	26,5
Sin instrucción	0,3	0,3	0,3	0,2	0,3
<b>Categoría ocupacional</b>	<b>100,0</b>	<b>100,0</b>	<b>100,0</b>	<b>100,0</b>	<b>100,0</b>
Asalariado	72,6	72,6	73,5	76,9	71,5
Patrón	3,9	4,2	3,5	2,6	3,0
Cuenta propia	22,9	22,7	22,3	19,8	25,0
Trabajador familiar sin remuneración	0,6	0,6	0,7	0,7	0,6
<b>Asalariados</b>	<b>100,0</b>	<b>100,0</b>	<b>100,0</b>	<b>100,0</b>	<b>100,0</b>
Con descuento jubilatorio	65,0	64,1	64,2	76,2	71,3
Sin descuento jubilatorio	35,0	35,9	35,8	23,8	28,7
<b>Tipo de establecimiento</b>	<b>100,0</b>	<b>100,0</b>	<b>100,0</b>	<b>100,0</b>	<b>100,0</b>
Estatual	16,5	17,2	17,5	21,9	20,1
Privado	82,2	81,6	80,9	76,6	78,7
De otro tipo <sup>(1)</sup>	1,2	1,2	1,5	1,4	1,1
Ns/Nr	0,1	0,1	0,1	0,0	0,1
<b>Intensidad de la ocupación</b>	<b>100,0</b>	<b>100,0</b>	<b>100,0</b>	<b>100,0</b>	<b>100,0</b>
Subocupado	14,1	14,3	13,0	11,0	15,2
Ocupado pleno	54,5	53,6	50,2	49,2	51,7
Sobreocupado	28,1	29,6	26,4	18,6	22,7
No trabajó en la semana de referencia	3,3	2,5	10,4	21,1	10,4
<b>Calificación de la ocupación principal</b>	<b>100,0</b>	<b>100,0</b>	<b>100,0</b>	<b>100,0</b>	<b>100,0</b>
Profesional	10,8	11,0	10,3	10,3	9,9
Técnico	18,2	18,8	17,7	20,4	18,5
Operativo	48,6	48,6	49,3	49,6	52,7
No calificado	20,9	20,4	21,5	18,6	18,0
No definido	1,5	1,2	1,1	1,1	1,0
<b>Rama de actividad de la ocupación principal</b>	<b>100,0</b>	<b>100,0</b>	<b>100,0</b>	<b>100,0</b>	<b>100,0</b>
Actividades primarias	0,9	1,1	1,0	1,0	1,0
Industria manufacturera	11,7	10,9	11,1	12,3	11,8
Construcción	9,3	9,0	8,4	6,9	8,6
Comercio	18,6	18,2	18,6	17,3	17,9
Hoteles y restaurantes	3,4	4,1	4,1	2,8	3,7
Transporte, almacenamiento y comunicaciones	7,5	7,6	7,3	7,3	7,5
Servicios financieros, de alquiler y empresariales	10,9	10,5	10,6	11,2	10,4
Administración pública, defensa y seguridad social	7,6	8,2	8,9	10,3	8,9
Enseñanza	8,5	8,2	7,9	10,1	9,4
Servicios sociales y de salud	6,5	6,5	6,2	7,3	7,2
Servicio doméstico	7,4	7,6	7,7	6,1	6,3
Otros servicios comunitarios, sociales y personales	5,8	6,2	6,4	4,8	5,3
Otras ramas <sup>(2)</sup>	0,8	0,7	1,0	1,5	0,8
Actividades no bien especificadas	0,9	1,3	0,9	1,2	1,2

<sup>(1)</sup> Incluye asociaciones sin fines de lucro, por ejemplo sindicatos, ONG, etcétera.

<sup>(2)</sup> Incluye "Suministro de electricidad, gas y agua" y "Organizaciones y organismos extraterritoriales".

<sup>(3)</sup> Los resultados del tercer trimestre de 2019 no incluyen el aglomerado Gran Resistencia. En consecuencia, este informe refleja resultados que representan el 98,5% de la población de los 31 aglomerados urbanos cubierta habitualmente por la EPH (ver punto 4.2 "Acerca de la cobertura geográfica" en el anexo metodológico del correspondiente informe).

<sup>(4)</sup> Los resultados del tercer trimestre de 2020 no incluyen el aglomerado Ushuaia-Río Grande. En consecuencia, este informe refleja resultados que representan el 99,4% de la población de los 31 aglomerados urbanos cubierta habitualmente por la EPH (ver punto 4.2 "Acerca de la cobertura geográfica" en el anexo metodológico del presente informe).

**Nota:** las diferencias en la suma de los porcentajes se deben al redondeo de decimales.

**Fuente:** INDEC, Encuesta Permanente de Hogares.

Cuadro 1.6

## Composición de la tasa de desocupación. Total 31 aglomerados urbanos

Indicador	Total 31 aglomerados urbanos				
	Año 2019		Año 2020		
	3° trimestre <sup>(4)</sup>	4° trimestre	1° trimestre	2° trimestre	3° trimestre <sup>(5)</sup>
<b>Tasa de desocupación</b>	<b>9,7</b>	<b>8,9</b>	<b>10,4</b>	<b>13,1</b>	<b>11,7</b>
<b>Sexo y grupos de edad</b>					
Mujeres hasta 29 años	2,3	2,0	2,6	2,8	2,4
Mujeres de 30 a 64 años	2,3	2,1	2,3	3,1	3,3
Mujeres de 65 años y más	0,1	0,0	0,0	0,0	0,0
Varones hasta 29 años	2,7	2,5	2,8	3,0	2,7
Varones de 30 a 64 años	2,2	2,1	2,5	4,1	3,0
Varones de 65 años y más	0,1	0,1	0,1	0,1	0,2
<b>Relación de parentesco</b>					
Jefe o jefa de hogar	2,7	2,5	2,9	4,2	3,3
Cónyuge	1,8	1,4	1,7	2,6	2,4
Hijos	4,3	4,2	4,7	5,1	5,0
Otros componentes	0,9	0,8	1,1	1,2	0,9
<b>Nivel educativo</b>					
Primario incompleto	0,4	0,4	0,3	0,7	0,5
Primario completo	1,3	1,1	1,2	1,9	1,7
Secundario incompleto	2,4	2,4	2,5	3,1	3,3
Secundario completo	3,0	2,6	3,2	3,6	3,3
Superior y universitario incompleto	1,8	1,7	2,2	2,6	1,7
Superior y universitario completo	0,9	0,8	0,9	1,2	1,1
Sin instrucción	0,0	0,0	0,0	0,0	0,0
<b>Tiempo de búsqueda de empleo</b>					
Menos de 1 mes	1,0	1,2	1,3	1,7	0,7
De 1 a 3 meses	2,2	1,8	2,6	5,1	2,0
Más de 3 a 6 meses	1,3	1,4	1,3	2,4	4,1
Más de 6 a 12 meses	1,5	1,2	1,4	1,2	2,5
Más de 1 año	3,7	3,3	3,9	2,8	2,4
Ns/Nr	-	-	-	-	-
<b>Tipo de desocupado</b>					
Con ocupación anterior	7,5	6,8	8,3	11,7	9,8
Sin ocupación anterior <sup>(1)</sup>	2,2	2,1	2,1	1,4	2,0
Ns/Nr	0,0	0,0	-	-	-
<b>Categoría ocupacional en la última ocupación</b>					
Asalariado	5,7	5,0	5,8	8,4	6,6
No asalariado	1,9	1,8	2,5	3,3	3,2
Ns/Nr	0,0	0,0	-	-	-
Desocupado sin ocupación anterior <sup>(1)</sup>	2,2	2,1	2,1	1,4	2,0
<b>Tipo de establecimiento de la última ocupación</b>					
Estatual	0,2	0,3	0,2	0,3	0,2
Privado	7,3	6,5	8,0	11,3	9,6
De otro tipo <sup>(2)</sup>	0,1	0,0	0,0	0,1	0,0
Ns/Nr	-	0,0	0,0	-	0,0
Desocupado sin ocupación anterior <sup>(1)</sup>	2,2	2,2	2,1	1,4	2,0
<b>Calificación de la última ocupación</b>					
Profesional	0,2	0,1	0,1	0,2	0,3
Técnico	0,6	0,7	0,9	1,0	0,7
Operativo	3,5	3,3	4,1	5,6	4,7
No calificado	3,1	2,6	3,0	4,8	3,9
No definido	0,1	0,1	0,1	0,0	0,3
Desocupado sin ocupación anterior <sup>(1)</sup>	2,2	2,1	2,1	1,4	2,0
<b>Rama de actividad de la última ocupación</b>					
Industria manufacturera	0,9	0,7	1,0	1,5	1,3
Construcción	1,7	1,6	1,8	2,4	2,0
Comercio	1,3	1,2	1,3	1,5	1,1
Servicio doméstico	0,9	0,9	1,0	1,8	1,5
Resto de las ramas <sup>(3)</sup>	2,6	2,4	3,1	4,5	3,3
Actividades no bien especificadas	0,1	0,1	0,1	0,0	0,6
Desocupado sin ocupación anterior <sup>(1)</sup>	2,2	2,1	2,1	1,4	2,0

<sup>(1)</sup> Incluye a las personas ocupadas que nunca trabajaron y las ocupadas cuyo último trabajo/canga terminó hace más de 3 años.

<sup>(2)</sup> Incluye asociaciones sin fines de lucro, por ejemplo sindicatos, ONG, etcétera.

<sup>(3)</sup> Incluye "Actividades primarias", "Hoteles y restaurantes", "Transporte, almacenamiento y comunicaciones", "Servicios financieros, de alquiler y empresariales", "Administración pública, defensa y seguridad social", "Enseñanza", "Servicios sociales y de salud", "Otros servicios comunitarios, sociales y personales", y "Otras ramas".

<sup>(4)</sup> Los resultados del tercer trimestre de 2019 no incluyen el aglomerado Gran Resistencia. En consecuencia, este informe refleja resultados que representan el 98,5% de la población de los 31 aglomerados urbanos cubierta habitualmente por la EPH (ver punto 4.2 "Acerca de la cobertura geográfica" en el anexo metodológico del correspondiente informe).

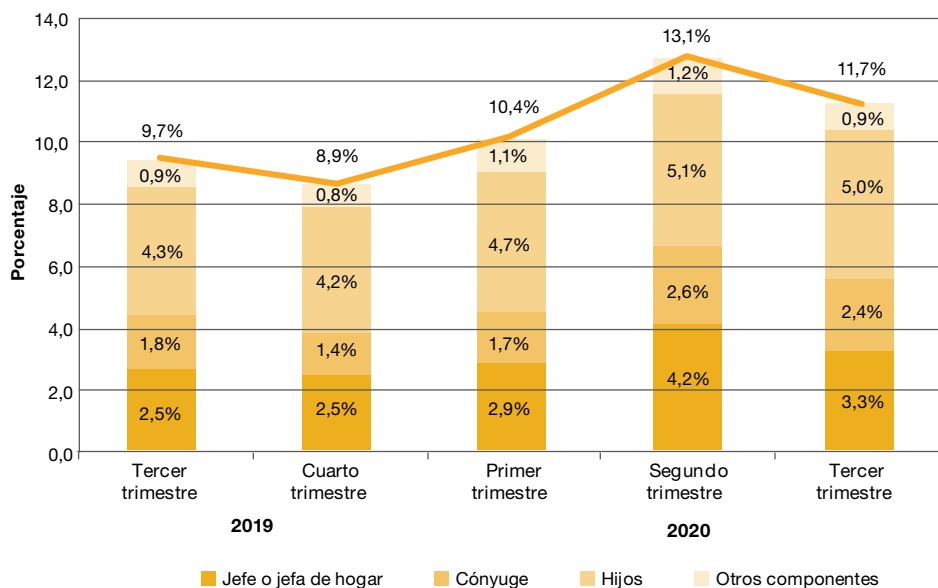
<sup>(5)</sup> Los resultados del tercer trimestre de 2020 no incluyen el aglomerado Ushuaia-Río Grande. En consecuencia, este informe refleja resultados que representan el 99,4% de la población de los 31 aglomerados urbanos cubierta habitualmente por la EPH (ver punto 4.2 "Acerca de la cobertura geográfica" en el anexo metodológico del presente informe).

**Nota:** las diferencias en la suma de los porcentajes se deben al redondeo de decimales.

**Fuente:** INDEC, Encuesta Permanente de Hogares.

Gráfico 4.

**Composición de la tasa de desocupación según relación de parentesco. Total 31 aglomerados urbanos. Tercer trimestre 2019-tercer trimestre 2020**



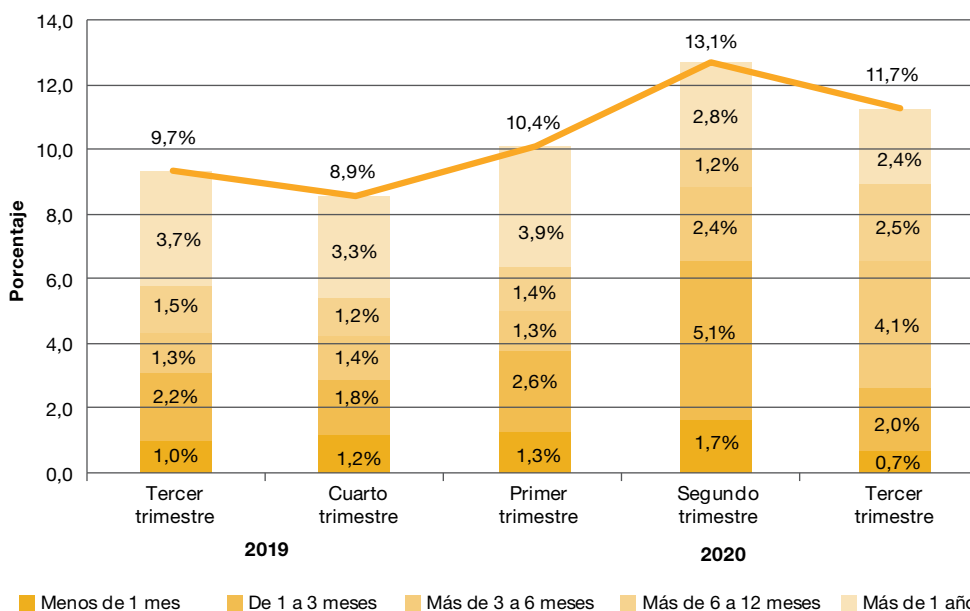
**Nota:** los resultados del tercer trimestre de 2019 no incluyen el aglomerado Gran Resistencia. En consecuencia, este informe refleja resultados que representan el 98,5% de la población de los 31 aglomerados urbanos cubierta habitualmente por la EPH (ver punto 4.2 “Acerca de la cobertura geográfica” en el anexo metodológico del correspondiente informe).

Los resultados del tercer trimestre de 2020 no incluyen el aglomerado Ushuaia-Río Grande. En consecuencia, este informe refleja resultados que representan el 99,4% de la población de los 31 aglomerados urbanos cubierta habitualmente por la EPH (ver punto 4.2 “Acerca de la cobertura geográfica” en el anexo metodológico del presente informe).

**Fuente:** INDEC, Encuesta Permanente de Hogares.

Gráfico 5.

**Composición de la tasa de desocupación según tiempo de búsqueda. Total 31 aglomerados urbanos. Tercer trimestre 2019-tercer trimestre 2020**



**Nota:** los resultados del tercer trimestre de 2019 no incluyen el aglomerado Gran Resistencia. En consecuencia, este informe refleja resultados que representan el 98,5% de la población de los 31 aglomerados urbanos cubierta habitualmente por la EPH (ver punto 4.2 “Acerca de la cobertura geográfica” en el anexo metodológico del correspondiente informe).

Los resultados del tercer trimestre de 2020 no incluyen el aglomerado Ushuaia-Río Grande. En consecuencia, este informe refleja resultados que representan el 99,4% de la población de los 31 aglomerados urbanos cubierta habitualmente por la EPH (ver punto 4.2 “Acerca de la cobertura geográfica” en el anexo metodológico del presente informe).

**Fuente:** INDEC, Encuesta Permanente de Hogares.

Cuadro 1.7

## Caracterización de la población desocupada. Total 31 aglomerados urbanos

Indicador	Total 31 aglomerados urbanos				
	Año 2019		Año 2020		
	3° trimestre <sup>(5)</sup>	4° trimestre	1° trimestre	2° trimestre	3° trimestre <sup>(6)</sup>
<b>Población desocupada</b>					
<b>Sexo y grupos de edad</b>	<b>100,0</b>	<b>100,0</b>	<b>100,0</b>	<b>100,0</b>	<b>100,0</b>
Mujeres hasta 29 años	23,9	22,9	25,2	21,3	20,6
Mujeres de 30 a 64 años	23,7	24,1	22,6	23,5	28,6
Mujeres de 65 años y más	0,9	0,2	0,3	0,3	0,2
Varones hasta 29 años	27,2	27,8	26,6	22,8	23,4
Varones de 30 a 64 años	22,8	23,5	23,9	31,5	25,8
Varones de 65 años y más	1,5	1,6	1,4	0,6	1,5
<b>Relación de parentesco</b>	<b>100,0</b>	<b>100,0</b>	<b>100,0</b>	<b>100,0</b>	<b>100,0</b>
Jefe o jefa de hogar	27,4	27,9	28,4	32,0	28,2
Cónyuge	18,8	16,2	16,5	19,6	20,7
Hijos	44,1	46,9	44,9	39,1	43,1
Otros componentes	9,7	8,9	10,2	9,3	8,0
<b>Nivel educativo</b>	<b>100,0</b>	<b>100,0</b>	<b>100,0</b>	<b>100,0</b>	<b>100,0</b>
Primario incompleto	3,6	4,1	3,3	5,6	4,6
Primario completo	13,2	12,3	12,0	14,4	14,1
Secundario incompleto	24,4	26,4	23,7	23,5	28,1
Secundario completo	31,3	29,2	30,8	27,7	28,6
Superior y universitario incompleto	18,4	18,6	21,3	19,6	14,9
Superior y universitario completo	8,9	9,1	8,7	9,0	9,5
Sin instrucción	0,2	0,2	0,2	0,2	0,2
<b>Tiempo de búsqueda de empleo</b>	<b>100,0</b>	<b>100,0</b>	<b>100,0</b>	<b>100,0</b>	<b>100,0</b>
Menos de 1 mes	10,6	13,6	12,1	12,9	6,0
De 1 a 3 meses	23,0	20,3	25,0	38,7	16,7
De 3 a 6 meses	13,5	15,6	12,5	18,3	35,4
De 6 a 12 meses	14,9	13,5	13,0	8,9	21,5
Más de 1 año	38,0	36,9	37,3	21,1	20,4
Ns/Nr	-	-	-	-	-
<b>Tipo de desocupado</b>	<b>100,0</b>	<b>100,0</b>	<b>100,0</b>	<b>100,0</b>	<b>100,0</b>
Con ocupación anterior	77,4	76,7	79,7	89,3	83,2
Sin ocupación anterior <sup>(1)</sup>	22,5	23,2	20,3	10,7	16,8
Ns/Nr	0,1	0,1	-	-	-
<b>Población desocupada con ocupación anterior <sup>(2)</sup></b>					
<b>Categoría ocupacional en la última ocupación</b>	<b>100,0</b>	<b>100,0</b>	<b>100,0</b>	<b>100,0</b>	<b>100,0</b>
Asalariado	75,2	72,7	69,7	76,3	67,5
No asalariado	24,6	27,1	30,2	23,7	32,3
Ns/Nr	-	-	0,1	-	-
<b>Tipo de establecimiento</b>	<b>100,0</b>	<b>100,0</b>	<b>100,0</b>	<b>100,0</b>	<b>100,0</b>
Estatad	2,1	3,8	2,8	2,6	1,8
Privado	97,1	95,5	96,8	96,8	98,0
De otro tipo <sup>(3)</sup>	0,7	0,5	0,3	0,6	0,1
Ns/Nr	-	0,2	0,1	-	-
<b>Calificación de la última ocupación</b>	<b>100,0</b>	<b>100,0</b>	<b>100,0</b>	<b>100,0</b>	<b>100,0</b>
Profesional	3,2	1,8	1,7	1,8	3,0
Técnico	7,5	10,7	10,7	8,7	6,8
Operativo	46,1	48,9	50,1	48,3	47,7
No calificado	41,8	37,8	35,9	40,9	39,5
No definido	1,5	0,8	1,6	0,4	2,9
<b>Rama de actividad de la última ocupación</b>	<b>100,0</b>	<b>100,0</b>	<b>100,0</b>	<b>100,0</b>	<b>100,0</b>
Industria manufacturera	12,3	10,2	11,9	13,1	13,0
Construcción	23,1	23,1	22,3	20,4	20,8
Comercio	17,9	17,2	15,2	12,5	11,3
Servicio doméstico	11,4	12,8	12,1	15,0	15,2
Resto de las ramas <sup>(4)</sup>	34,4	34,8	37,9	38,6	33,6
Actividades no bien especificadas	0,9	1,9	0,7	0,3	6,2

<sup>(1)</sup> Incluye a las personas desocupadas que nunca trabajaron y las desocupadas cuyo último trabajo/canga terminó hace más de 3 años.

<sup>(2)</sup> Solo se incluyen las personas desocupadas con ocupación anterior.

<sup>(3)</sup> Incluye asociaciones sin fines de lucro, por ejemplo sindicatos, ONG, etcétera.

<sup>(4)</sup> Incluye "Actividades primarias", "Hoteles y restaurantes", "Transporte, almacenamiento y comunicaciones", "Servicios financieros, de alquiler y empresariales", "Administración pública, defensa y seguridad social", "Enseñanza", "Servicios sociales y de salud", "Otros servicios comunitarios, sociales y personales", y "Otras ramas".

<sup>(5)</sup> Los resultados del tercer trimestre de 2019 no incluyen el aglomerado Gran Resistencia. En consecuencia, este informe refleja resultados que representan el 98,5% de la población de los 31 aglomerados urbanos cubierta habitualmente por la EPH (ver punto 4.2 "Acerca de la cobertura geográfica" en el anexo metodológico del correspondiente informe).

<sup>(6)</sup> Los resultados del tercer trimestre de 2020 no incluyen el aglomerado Ushuaia-Río Grande. En consecuencia, este informe refleja resultados que representan el 99,4% de la población de los 31 aglomerados urbanos cubierta habitualmente por la EPH (ver punto 4.2 "Acerca de la cobertura geográfica" en el anexo metodológico del presente informe).

**Nota:** las diferencias en la suma de los porcentajes se deben al redondeo de decimales.

**Fuente:** INDEC, Encuesta Permanente de Hogares.

## 2. Resultados regionales del tercer trimestre de 2020

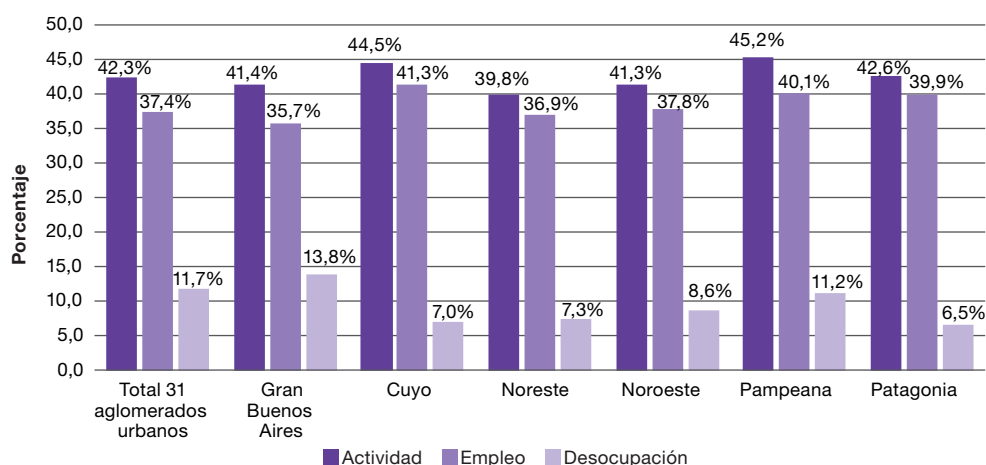
**Cuadro 2.1 Principales indicadores en el total de 31 aglomerados urbanos, regiones y agrupamientos por tamaño. Tercer trimestre de 2020**

Área geográfica	Tasas generales de						
	Actividad	Empleo	Desocupación	Ocupados demandantes de empleo	Subocupación	Subocupación demandante	Subocupación no demandante
<b>Total 31 aglomerados urbanos (1)</b>	<b>42,3</b>	<b>37,4</b>	<b>11,7</b>	<b>14,8</b>	<b>13,4</b>	<b>8,1</b>	<b>5,3</b>
<b>Aglomerados del interior (1)</b>	<b>43,5</b>	<b>39,4</b>	<b>9,4</b>	<b>17,5</b>	<b>13,5</b>	<b>9,6</b>	<b>3,9</b>
<b>Regiones</b>							
Gran Buenos Aires	41,4	35,7	13,8	12,5	13,3	6,7	6,6
Cuyo	44,5	41,3	7,0	23,7	17,2	13,1	4,0
Noreste	39,8	36,9	7,3	14,4	11,2	8,4	2,8
Noroeste	41,3	37,8	8,6	20,7	10,9	7,8	3,1
Pampeana	45,2	40,1	11,2	15,9	14,7	10,2	4,5
Patagonia (1)	42,6	39,9	6,5	11,3	8,6	5,5	3,1
<b>Total aglomerados de 500.000 y más habitantes</b>	<b>42,6</b>	<b>37,2</b>	<b>12,7</b>	<b>15,0</b>	<b>14,2</b>	<b>8,4</b>	<b>5,9</b>
<b>Total aglomerados de menos de 500.000 habitantes (1)</b>	<b>41,3</b>	<b>38,4</b>	<b>7,1</b>	<b>14,1</b>	<b>9,5</b>	<b>6,8</b>	<b>2,6</b>

(1) Los resultados del tercer trimestre de 2020 no incluyen el aglomerado Ushuaia-Río Grande. En consecuencia, este informe refleja resultados que representan el 99,4% de la población de los 31 aglomerados urbanos cubierta habitualmente por la EPH (ver punto 4.2 "Acerca de la cobertura geográfica" en el anexo metodológico del presente informe).

Fuente: INDEC, Encuesta Permanente de Hogares.

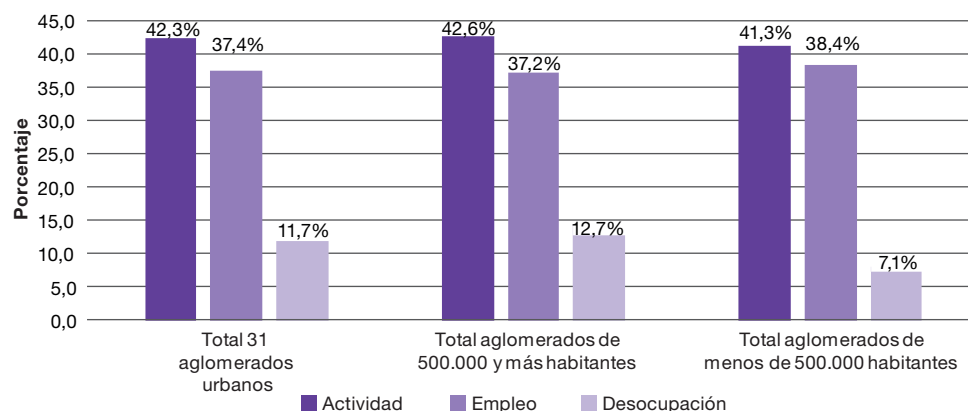
**Gráfico 6. Principales tasas en el total de 31 aglomerados urbanos y regiones. Tercer trimestre de 2020**



**Nota:** los resultados del tercer trimestre de 2020 no incluyen el aglomerado Ushuaia-Río Grande. En consecuencia, este informe refleja resultados que representan el 99,4% de la población de los 31 aglomerados urbanos cubierta habitualmente por la EPH (ver punto 4.2 "Acerca de la cobertura geográfica" en el anexo metodológico del presente informe).

Fuente: INDEC, Encuesta Permanente de Hogares.

**Gráfico 7. Principales tasas en el total de 31 aglomerados urbanos y agrupamientos por tamaño. Tercer trimestre de 2020**



**Nota:** los resultados del tercer trimestre de 2020 no incluyen el aglomerado Ushuaia-Río Grande. En consecuencia, este informe refleja resultados que representan el 99,4% de la población de los 31 aglomerados urbanos cubierta habitualmente por la EPH (ver punto 4.2 "Acerca de la cobertura geográfica" en el anexo metodológico del presente informe).

Fuente: INDEC, Encuesta Permanente de Hogares.

### 3. Resultados por aglomerados urbanos del tercer trimestre de 2020

**Cuadro 3.1 Principales indicadores por áreas geográficas. Tercer trimestre de 2020**

Área geográfica	Tasas generales de						
	Actividad	Empleo	Desocupación	Ocupados demandantes de empleo	Subocupación	Subocupación demandante	Subocupación no demandante
<b>Total 31 aglomerados urbanos</b>	<b>42,3</b>	<b>37,4</b>	<b>11,7</b>	<b>14,8</b>	<b>13,4</b>	<b>8,1</b>	<b>5,3</b>
<b>Aglomerados del interior</b>	<b>43,5</b>	<b>39,4</b>	<b>9,4</b>	<b>17,5</b>	<b>13,5</b>	<b>9,6</b>	<b>3,9</b>
<b>Regiones</b>							
<b>Gran Buenos Aires</b>	<b>41,4</b>	<b>35,7</b>	<b>13,8</b>	<b>12,5</b>	<b>13,3</b>	<b>6,7</b>	<b>6,6</b>
Ciudad Autónoma de Buenos Aires <sup>(1)</sup>	47,9	42,9	10,4	12,5	12,7	4,9	7,8
Partidos del Gran Buenos Aires <sup>(1)</sup>	39,8	33,9	14,8	12,5	13,5	7,3	6,2
<b>Cuyo</b>	<b>44,5</b>	<b>41,3</b>	<b>7,0</b>	<b>23,7</b>	<b>17,2</b>	<b>13,1</b>	<b>4,0</b>
Gran Mendoza <sup>(1)</sup>	46,8	42,9	8,2	24,3	18,7	14,4	4,3
Gran San Juan <sup>(1)</sup>	41,2	38,4	6,6	25,9	17,6	12,8	4,8
Gran San Luis <sup>(2) (3)</sup>	42,1	41,0	2,5	16,5	8,9	7,7	1,2
<b>Noreste</b>	<b>39,8</b>	<b>36,9</b>	<b>7,3</b>	<b>14,4</b>	<b>11,2</b>	<b>8,4</b>	<b>2,8</b>
Corrientes <sup>(2)</sup>	40,3	37,2	7,5	17,7	9,6	6,3	3,3
Formosa <sup>(2)</sup>	30,4	29,3	3,7	14,5	17,6	11,3	6,2
Gran Resistencia <sup>(2)</sup>	41,4	37,8	8,8	11,3	8,0	7,0	1,1
Posadas <sup>(2)</sup>	43,8	40,6	7,2	14,4	13,0	10,6	2,4
<b>Noroeste</b>	<b>41,3</b>	<b>37,8</b>	<b>8,6</b>	<b>20,7</b>	<b>10,9</b>	<b>7,8</b>	<b>3,1</b>
Gran Catamarca <sup>(2)</sup>	40,4	37,7	6,8	12,5	4,8	3,6	1,2
Gran Tucumán-Tafí Viejo <sup>(1)</sup>	39,3	35,0	11,0	23,9	15,4	10,7	4,7
Jujuy-Palpalá <sup>(2)</sup>	40,5	38,4	5,1	29,1	7,4	6,4	0,9
La Rioja <sup>(2)</sup>	41,8	38,4	8,0	12,7	7,2	5,2	2,0
Salta <sup>(1)</sup>	44,9	40,0	10,9	22,5	13,9	9,1	4,9
Santiago del Estero-La Banda <sup>(2)</sup>	41,1	39,5	3,9	12,4	4,9	4,6	0,3
<b>Pampeana</b>	<b>45,2</b>	<b>40,1</b>	<b>11,2</b>	<b>15,9</b>	<b>14,7</b>	<b>10,2</b>	<b>4,5</b>
Bahía Blanca-Cerri <sup>(2)</sup>	42,7	39,9	6,4	11,5	10,9	6,0	4,8
Concordia <sup>(2)</sup>	39,9	34,7	13,1	26,0	18,3	13,6	4,7
Gran Córdoba <sup>(1)</sup>	49,7	42,6	14,3	28,8	21,6	19,0	2,5
Gran La Plata <sup>(1)</sup>	42,8	39,8	7,0	11,8	9,8	5,7	4,0
Gran Rosario <sup>(1)</sup>	46,5	41,4	11,1	9,7	12,4	6,6	5,8
Gran Paraná <sup>(2)</sup>	43,4	40,0	7,8	9,2	13,5	8,0	5,5
Gran Santa Fe <sup>(1)</sup>	43,9	39,7	9,5	9,6	13,4	8,3	5,1
Mar del Plata <sup>(1) (3)</sup>	41,7	36,2	13,1	10,7	14,0	5,8	8,2
Río Cuarto <sup>(2)</sup>	45,8	40,2	12,2	8,7	7,6	6,1	1,4
Santa Rosa-Toay <sup>(2)</sup>	43,4	38,7	10,9	18,4	12,5	8,2	4,3
San Nicolás-Villa Constitución <sup>(2)</sup>	38,1	34,1	10,5	6,7	7,6	5,3	2,3
<b>Patagonia</b>	<b>42,6</b>	<b>39,9</b>	<b>6,5</b>	<b>11,3</b>	<b>8,6</b>	<b>5,5</b>	<b>3,1</b>
Comodoro Rivadavia-Rada Tilly <sup>(2)</sup>	40,4	39,5	2,2	7,5	4,7	2,9	1,8
Neuquén-Plottier <sup>(2)</sup>	45,3	40,3	10,9	16,7	14,3	9,3	5,1
Río Gallegos <sup>(2)</sup>	41,3	40,1	3,1	5,7	2,6	1,7	0,9
Ushuaia-Río Grande <sup>(2) (4)</sup>	*	*	*	*	*	*	*
Rawson-Trelew <sup>(2)</sup>	43,4	40,2	7,5	11,2	8,2	5,6	2,6
Viedma-Carmen de Patagones <sup>(2)</sup>	39,6	38,2	3,4	8,3	5,5	2,9	2,6
<b>Total aglomerados de 500.000 y más habitantes</b>	<b>42,6</b>	<b>37,2</b>	<b>12,7</b>	<b>15,0</b>	<b>14,2</b>	<b>8,4</b>	<b>5,9</b>
<b>Total aglomerados de menos de 500.000 habitantes</b>	<b>41,3</b>	<b>38,4</b>	<b>7,1</b>	<b>14,1</b>	<b>9,5</b>	<b>6,8</b>	<b>2,6</b>

<sup>(1)</sup> Aglomerados de 500.000 y más habitantes.

<sup>(2)</sup> Aglomerados de menos de 500.000 habitantes.

<sup>(3)</sup> A partir del diseño muestral implementado desde el tercer trimestre de 2013, la localidad de Batán deja de formar parte del aglomerado Mar del Plata. El aglomerado San Luis-El Chorrillo pasa a llamarse Gran San Luis, incluyendo las localidades Juana Koslay, El Chorrillo y La Punta.

<sup>(4)</sup> Los resultados del tercer trimestre de 2020 no incluyen el aglomerado Ushuaia-Río Grande. En consecuencia, este informe refleja resultados que representan el 99,4% de la población de los 31 aglomerados urbanos cubierta habitualmente por la EPH (ver punto 4.2 "Acerca de la cobertura geográfica" en el anexo metodológico del presente informe).

**Fuente:** INDEC, Encuesta Permanente de Hogares.



Cuadro 3.2

**Población de referencia del área cubierta por la EPH (en miles). Total 31 aglomerados urbanos.  
Tercer trimestre de 2020**

Área geográfica	Población (en miles) <sup>(1)</sup>					
	Total	Económicamente activa	Ocupada	Desocupada	Ocupada demandante de empleo	Subocupada
<b>Total 31 aglomerados urbanos</b>	<b>28.506</b>	<b>12.072</b>	<b>10.658</b>	<b>1.415</b>	<b>1.791</b>	<b>1.620</b>
<b>Aglomerados del interior</b>	<b>13.071</b>	<b>5.689</b>	<b>5.154</b>	<b>534</b>	<b>994</b>	<b>769</b>
<b>Regiones</b>						
<b>Gran Buenos Aires</b>	<b>15.435</b>	<b>6.384</b>	<b>5.504</b>	<b>880</b>	<b>797</b>	<b>851</b>
Ciudad Autónoma de Buenos Aires <sup>(2)</sup>	3.000	1.437	1.287	150	179	183
Partidos del Gran Buenos Aires <sup>(2)</sup>	12.435	4.947	4.217	730	618	668
<b>Cuyo</b>	<b>1.799</b>	<b>800</b>	<b>744</b>	<b>56</b>	<b>190</b>	<b>137</b>
Gran Mendoza <sup>(2)</sup>	1.026	480	441	39	116	90
Gran San Juan <sup>(2)</sup>	537	221	206	15	57	39
Gran San Luis <sup>(3) (4)</sup>	236	99	97	3	16	9
<b>Noreste</b>	<b>1.420</b>	<b>565</b>	<b>524</b>	<b>41</b>	<b>81</b>	<b>63</b>
Corrientes <sup>(3)</sup>	380	153	142	12	27	15
Formosa <sup>(3)</sup>	253	77	74	3	11	14
Gran Resistencia <sup>(3)</sup>	415	172	157	15	19	14
Posadas <sup>(3)</sup>	372	163	151	12	24	21
<b>Noroeste</b>	<b>2.735</b>	<b>1.130</b>	<b>1.033</b>	<b>97</b>	<b>234</b>	<b>124</b>
Gran Catamarca <sup>(3)</sup>	223	90	84	6	11	4
Gran Tucumán-Tafí Viejo <sup>(2)</sup>	901	355	315	39	85	54
Jujuy-Palpalá <sup>(3)</sup>	347	141	133	7	41	10
La Rioja <sup>(3)</sup>	223	93	86	7	12	7
Salta <sup>(2)</sup>	637	286	255	31	64	40
Santiago del Estero-La Banda <sup>(3)</sup>	403	165	159	6	21	8
<b>Pampeana</b>	<b>6.220</b>	<b>2.811</b>	<b>2.497</b>	<b>314</b>	<b>446</b>	<b>412</b>
Bahía Blanca-Cerri <sup>(3)</sup>	315	134	126	9	15	15
Concordia <sup>(3)</sup>	161	64	56	8	17	12
Gran Córdoba <sup>(2)</sup>	1.565	778	666	111	224	168
Gran La Plata <sup>(2)</sup>	896	384	357	27	45	38
Gran Rosario <sup>(2)</sup>	1.323	615	547	68	60	76
Gran Paraná <sup>(3)</sup>	281	122	112	9	11	16
Gran Santa Fe <sup>(2)</sup>	535	234	212	22	22	31
Mar del Plata <sup>(2) (4)</sup>	645	269	234	35	29	38
Río Cuarto <sup>(3)</sup>	178	81	71	10	7	6
Santa Rosa-Toay <sup>(3)</sup>	128	55	49	6	10	7
San Nicolás-Villa Constitución <sup>(3)</sup>	195	74	66	8	5	6
<b>Patagonia</b>	<b>896</b>	<b>382</b>	<b>357</b>	<b>25</b>	<b>43</b>	<b>33</b>
Comodoro Rivadavia-Rada Tilly <sup>(3)</sup>	237	96	94	2	7	4
Neuquén-Plottier <sup>(3)</sup>	308	140	124	15	23	20
Río Gallegos <sup>(3)</sup>	123	51	49	2	3	1
Ushuaia-Río Grande <sup>(3)</sup>	*	*	*	*	*	*
Rawson-Trelew <sup>(3)</sup>	146	63	59	5	7	5
Viedma-Carmen de Patagones <sup>(3)</sup>	83	33	32	1	3	2
<b>Total aglomerados de 500.000 y más habitantes</b>	<b>23.500</b>	<b>10.006</b>	<b>8.737</b>	<b>1.269</b>	<b>1.500</b>	<b>1.425</b>
<b>Total aglomerados de menos de 500.000 habitantes <sup>(5)</sup></b>	<b>5.006</b>	<b>2.067</b>	<b>1.921</b>	<b>146</b>	<b>291</b>	<b>196</b>

(1) A partir del primer trimestre de 2019, se incorporan a la medición las áreas faltantes en los aglomerados: Concordia, Gran Paraná, Gran Mendoza, Gran Resistencia, Gran San Juan, Rawson-Trelew, San Nicolás-Villa Constitución, La Rioja y Santiago del Estero-La Banda. Por lo tanto, las poblaciones de referencia no son estrictamente comparables con los trimestres anteriores. Ver punto 4.2 "Acerca de la cobertura geográfica" en el Anexo metodológico del presente informe (véanse también informes del segundo trimestre de 2016 al cuarto trimestre de 2018).

(2) Aglomerados de 500.000 y más habitantes.

(3) Aglomerados de menos de 500.000 habitantes.

(4) A partir del diseño muestral implementado desde el tercer trimestre de 2013, la localidad de Batán deja de formar parte del aglomerado Mar del Plata. El aglomerado San Luis-El Chorrillo pasa a llamarse Gran San Luis, incluyendo las localidades Juana Koslay, El Chorrillo y La Punta.

(5) Los resultados del tercer trimestre de 2020 no incluyen el aglomerado Ushuaia-Río Grande. En consecuencia, este informe refleja resultados que representan el 99,4% de la población de los 31 aglomerados urbanos cubierta habitualmente por la EPH (ver punto 4.2 "Acerca de la cobertura geográfica" en el anexo metodológico del presente informe).

Fuente: INDEC, Encuesta Permanente de Hogares.

Cuadro 3.3

Estimaciones de la tasa de desocupación abierta y de sus respectivos coeficientes de variación, intervalos del 90% de confianza. Total 31 aglomerados urbanos. Tercer trimestre de 2020

Área geográfica	Tasa de desocupación	Coeficiente de variación <sup>(4)</sup>	Intervalo de confianza	
			Límite inferior	Límite superior
<b>Total 31 aglomerados urbanos <sup>(5)</sup></b>	<b>11,7</b>	<b>6,1</b>	<b>10,5</b>	<b>12,9</b>
<b>Aglomerados del interior <sup>(5)</sup></b>	<b>9,4</b>	<b>5,2</b>	<b>8,6</b>	<b>10,2</b>
<b>Regiones</b>				
<b>Gran Buenos Aires</b>	<b>13,8</b>	<b>9</b>	<b>11,7</b>	<b>15,8</b>
Ciudad Autónoma de Buenos Aires <sup>(1)</sup>	10,4	17,9	7,4	13,5
Partidos del Gran Buenos Aires <sup>(1)</sup>	14,8	10,0	12,3	17,2
<b>Cuyo</b>	<b>7,0</b>	<b>9,1</b>	<b>6,0</b>	<b>8,1</b>
Gran Mendoza <sup>(1)</sup>	8,2	11,0	6,7	9,6
Gran San Juan <sup>(1)</sup>	6,6	16,8	4,8	8,5
Gran San Luis <sup>(2)</sup> <sup>(3)</sup>	2,5	25,1	1,5	3,6
<b>Noreste</b>	<b>7,3</b>	<b>10,1</b>	<b>6,1</b>	<b>8,5</b>
Corrientes <sup>(2)</sup>	7,5	17,0	5,4	9,7
Formosa <sup>(2)</sup>	3,7	25,2	2,2	5,3
Gran Resistencia <sup>(2)</sup>	8,8	19,5	6,0	11,6
Posadas <sup>(2)</sup>	7,2	15,9	5,3	9,1
<b>Noroeste</b>	<b>8,6</b>	<b>8,5</b>	<b>7,4</b>	<b>9,8</b>
Gran Catamarca <sup>(2)</sup>	6,8	15,8	5,0	8,5
Gran Tucumán-Tafí Viejo <sup>(1)</sup>	11,0	16,7	8,0	14,1
Jujuy-Palpalá <sup>(2)</sup>	5,1	19,0	3,5	6,7
La Rioja <sup>(2)</sup>	8,0	14,7	6,0	9,9
Salta <sup>(1)</sup>	10,9	12,8	8,6	13,2
Santiago del Estero-La Banda <sup>(2)</sup>	3,9	22,4	2,5	5,3
<b>Pampeana</b>	<b>11,2</b>	<b>7,9</b>	<b>9,7</b>	<b>12,6</b>
Bahía Blanca-Cerri <sup>(2)</sup>	6,4	26,7	3,6	9,3
Concordia <sup>(2)</sup>	13,1	10,9	10,8	15,5
Gran Córdoba <sup>(1)</sup>	14,3	15,1	10,7	17,9
Gran La Plata <sup>(1)</sup>	7,0	27,0	3,9	10,2
Gran Rosario <sup>(1)</sup>	11,1	12,1	8,9	13,3
Gran Paraná <sup>(2)</sup>	7,8	23,4	4,8	10,8
Gran Santa Fe <sup>(1)</sup>	9,5	14,2	7,3	11,7
Mar del Plata <sup>(1)</sup> <sup>(3)</sup>	13,1	34,0	5,8	20,5
Río Cuarto <sup>(2)</sup>	12,2	13,5	9,5	14,9
Santa Rosa-Toay <sup>(2)</sup>	10,9	16,7	7,9	13,9
San Nicolás-Villa Constitución <sup>(2)</sup>	10,5	16,8	7,6	13,4
<b>Patagonia</b>	<b>6,5</b>	<b>13,6</b>	<b>5,0</b>	<b>8,0</b>
Comodoro Rivadavia-Rada Tilly <sup>(2)</sup>	2,2	32,1	1,1	3,4
Neuquén-Plottier <sup>(2)</sup>	10,9	17,8	7,7	14,1
Río Gallegos <sup>(2)</sup>	3,1	43,3	0,9	5,3
Ushuaia-Río Grande <sup>(2)</sup>	*	*	*	*
Rawson-Trelew <sup>(2)</sup>	7,5	18,9	5,2	9,9
Viedma-Carmen de Patagones <sup>(2)</sup>	3,4	29,6	1,8	5,1
<b>Total aglomerados de 500.000 y más habitantes</b>	<b>12,7</b>	<b>6,7</b>	<b>11,3</b>	<b>14,1</b>
<b>Total aglomerados de menos de 500.000 habitantes <sup>(5)</sup></b>	<b>7,1</b>	<b>5,0</b>	<b>6,5</b>	<b>7,6</b>

<sup>(1)</sup> Aglomerados de 500.000 y más habitantes.

<sup>(2)</sup> Aglomerados de menos de 500.000 habitantes.

<sup>(3)</sup> A partir del diseño muestral implementado desde el tercer trimestre de 2013, la localidad de Batán deja de formar parte del aglomerado Mar del Plata. El aglomerado San Luis-El Chorrillo pasa a llamarse Gran San Luis, incluyendo las localidades Juana Koslay, El Chorrillo y La Punta.

<sup>(4)</sup> Debido al cambio en el modo de relevamiento de la encuesta este trimestre hubo un crecimiento en los indicadores de error en las estimaciones. De esta manera el Coeficiente de Variación para la Tasa de Desocupación del Total 31 aglomerados, que por diseño se ubica alrededor del 3%, creció coyunturalmente al 5.1%. Sin embargo se mantiene un nivel de confianza significativo tanto a nivel del total como en cada una de las regiones estadísticas con excepción de la Región Patagónica cuyo Coeficiente de Variación fue de 16%, resultando levemente poco significativa.

<sup>(5)</sup> Los resultados del tercer trimestre de 2020 no incluyen el aglomerado Ushuaia-Río Grande. En consecuencia, este informe refleja resultados que representan el 99,4% de la población de los 31 aglomerados urbanos cubierta habitualmente por la EPH (ver punto 4.2 "Acerca de la cobertura geográfica" en el anexo metodológico del presente informe).

Fuente: INDEC, Encuesta Permanente de Hogares.

## 4. Aspectos metodológicos

La Encuesta Permanente de Hogares (EPH) es un programa nacional de producción sistemática y permanente de indicadores sociales que lleva a cabo el Instituto Nacional de Estadística y Censos (INDEC) con las direcciones provinciales de estadística (DPE). Tiene por objeto relevar las características sociodemográficas y socioeconómicas de la población. En su modalidad original se ha aplicado en la Argentina desde 1973 a través de la medición puntual de dos ondas anuales (mayo y octubre). A partir de 2003, la EPH pasó a ser un relevamiento continuo que produce datos con frecuencia trimestral.

### Acerca del relevamiento del tercer trimestre de 2020

El relevamiento de campo de la EPH durante el tercer trimestre de 2020 se realizó en el contexto del decreto n° 297/2020, que establece el aislamiento social preventivo y obligatorio debido a la pandemia de la COVID-19 al igual que en el segundo trimestre. Por lo tanto, se han mantenido los procedimientos de campo implementados en el trimestre anterior.

Con respecto al tratamiento aplicado para morigerar el sesgo debido al cambio metodológico y la disminución de los niveles de respuesta, se procedió nuevamente a ajustar la ponderación a través del método de *propensity score* y de la calibración a las proyecciones poblacionales de cada aglomerado según los totales por sexo y edad.

Para más detalle ver:

-Punto 4, pág 20, del informe “*Mercado de trabajo. Tasas e indicadores socioeconómicos (EPH) Segundo trimestre de 2020*” ([https://www.indec.gov.ar/uploads/informesdeprensa/mercado\\_trabajo\\_eph\\_2trim20929E519161.pdf](https://www.indec.gov.ar/uploads/informesdeprensa/mercado_trabajo_eph_2trim20929E519161.pdf))

-Nota metodológica: “*Consideraciones metodológicas sobre el tratamiento de la información del segundo trimestre de 2020*” ([https://www.indec.gov.ar/ftp/cuadros/menusuperior/eph/EPH\\_consideraciones\\_metodologicas\\_2t20.pdf](https://www.indec.gov.ar/ftp/cuadros/menusuperior/eph/EPH_consideraciones_metodologicas_2t20.pdf))

### 4.1 Características de la muestra

La EPH se basa en una muestra probabilística, estratificada, en dos etapas de selección. Dicha muestra está distribuida a lo largo del período respecto del cual se brinda información (el trimestre) y el relevamiento se desarrolla durante todo el año.

El tamaño de muestra de este trimestre es de 23.760 viviendas y su diseño fue cambiado a partir del tercer trimestre de 2013. Está en curso un programa de revisión integral de la Muestra Maestra Urbana de Viviendas de la República Argentina (MMUVRA) a cargo de la Dirección Nacional de Metodología Estadística.

Es importante señalar que, como en toda encuesta por muestreo, los resultados obtenidos son valores que estiman el verdadero valor de cada tasa y tienen asociado un error cuya cuantía también se estima, lo que permite conocer la confiabilidad de las estimaciones. Estos resultados indican el nivel probable alcanzado por cada tasa a partir de la muestra, admitiéndose oscilaciones de este nivel, en más y en menos, con un grado de confianza conocido.

La encuesta produce estimaciones trimestrales válidas para:

- Cada uno de los 31 aglomerados urbanos.
- Total de 31 aglomerados agrupados.
- Aglomerados del interior: todos los aglomerados, excluido el Gran Buenos Aires.<sup>2</sup>
- Conjunto de aglomerados agrupados en 6 regiones estadísticas:
  - **Región Gran Buenos Aires:** integrada por Ciudad Autónoma de Buenos Aires y partidos del Gran Buenos Aires.
  - **Región Cuyo:** integrada por Gran Mendoza; Gran San Juan; Gran San Luis.
  - **Región Noreste (NEA):** integrada por Corrientes; Formosa; Gran Resistencia; Posadas.
  - **Región Noroeste (NOA):** integrada por Gran Catamarca; Gran Tucumán-Tafí Viejo; Jujuy-Palpalá; La Rioja; Salta; Santiago del Estero-La Banda.
  - **Región Pampeana:** integrada por Bahía Blanca-Cerri; Concordia; Gran Córdoba; Gran La Plata; Gran Rosario; Gran Paraná; Gran Santa Fe; Mar del Plata; Río Cuarto; Santa Rosa-Toay; San Nicolás-Villa Constitución.
  - **Región Patagonia:** integrada por Comodoro Rivadavia-Rada Tilly; Neuquén-Plottier; Río Gallegos; Ushuaia-Río Grande; Rawson-Trelew; Viedma-Carmen de Patagones.
- Conjunto de aglomerados con 500.000 y más habitantes: Gran Buenos Aires; Gran Mendoza; Gran Tucumán-Tafí Viejo; Salta; Gran Córdoba; Gran La Plata; Gran Rosario; Gran Santa Fe; Mar del Plata; Gran San Juan.

<sup>2</sup> Ciudad Autónoma de Buenos Aires y partidos del Gran Buenos Aires integran el aglomerado Gran Buenos Aires.

A partir del segundo trimestre de 2020 el aglomerado Gran San Juan pasa a formar parte del conjunto de aglomerados con 500.000 y más habitantes. Para la comparación con trimestres anteriores es posible recalcular las tasas básicas a partir de las poblaciones de referencia.

- Conjunto de aglomerados con menos de 500.000 habitantes: Gran San Luis; Corrientes; Formosa; Gran Resistencia; Posadas; Gran Catamarca; Jujuy-Palpalá; La Rioja; Santiago del Estero-La Banda; Bahía Blanca-Cerri; Concordia; Gran Paraná; Río Cuarto; Santa Rosa-Toay; San Nicolás-Villa Constitución; Comodoro Rivadavia-Rada Tilly; Neuquén-Plottier; Río Gallegos; Ushuaia-Río Grande; Rawson-Trelew; Viedma-Carmen de Patagones.

## 4.2

### Acerca de la cobertura geográfica

#### Incorporación de áreas para completar la cobertura geográfica de la EPH

En el marco de la revisión integral de los programas existentes en el INDEC en enero de 2016, la Dirección Nacional de Metodología Estadística evaluó, junto a la Dirección de la Encuesta Permanente de Hogares, la definición y cobertura geográfica de los 31 aglomerados incluidos en la EPH.

De este análisis surgió que algunos de los aglomerados presentaban diferencias en el marco de muestreo con respecto a su cobertura espacial, los límites o la falta de inclusión de radios para su completitud.

A partir del primer trimestre de 2018, se incorporaron las áreas faltantes de los aglomerados Concordia, Gran Paraná, Gran Mendoza, Gran Resistencia, Gran San Juan, Rawson-Trelew, San Nicolás-Villa Constitución, La Rioja y Santiago del Estero-La Banda al relevamiento habitual. Esto llevó a suplementar la muestra de la EPH con una selección de viviendas sobre las nuevas áreas siguiendo el diseño implementado. Durante los cuatro trimestres de 2018, en los que las áreas de referencia no se incluyeron en las estimaciones, se estudió su comportamiento en cuanto a la respuesta y se comprobó que fue similar al del resto de las áreas en cada aglomerado. En este sentido, en el informe técnico correspondiente al primer trimestre de 2019, se presentó un cálculo comparativo que evidencia la ausencia de impacto significativo de la mencionada incorporación de áreas faltantes en las principales tasas del mercado de trabajo (ver pág. 24 en [https://www.indec.gov.ar/uploads/informesdeprensa/mercado\\_trabajo\\_eph\\_1trim\\_19B489ACCDF9.pdf](https://www.indec.gov.ar/uploads/informesdeprensa/mercado_trabajo_eph_1trim_19B489ACCDF9.pdf)).

Con tales incorporaciones a la medición, a partir del primer trimestre de 2019, se completó la actual cobertura de los 31 aglomerados urbanos.

Sin embargo, y debido al conjunto de actualizaciones aplicadas a partir del primer trimestre de 2019,<sup>3</sup> **se advierte que las poblaciones de referencia no son estrictamente comparables** respecto de los trimestres anteriores.

En función de ello, en *Encuesta Permanente de Hogares (EPH). Consideraciones sobre la revisión, evaluación y recuperación de la EPH. Nota metodológica actualizada para el uso de los datos a partir del primer trimestre de 2019* (disponible en: [https://www.indec.gov.ar/ftp/cuadros/sociedad/EPH\\_nota\\_metodologica\\_1\\_trim\\_2019.pdf](https://www.indec.gov.ar/ftp/cuadros/sociedad/EPH_nota_metodologica_1_trim_2019.pdf)) se presentan cuadros que contienen los coeficientes aplicables a las poblaciones de referencia desde el segundo trimestre de 2016 hasta el cuarto trimestre de 2018. Estos coeficientes permiten realizar comparaciones correctas, en valores absolutos, con las estimaciones a partir del primer trimestre de 2019 en los aglomerados Concordia, Gran Paraná, Gran Mendoza, Gran Resistencia, Gran San Juan, Rawson-Trelew, San Nicolás-Villa Constitución, La Rioja, Santiago del Estero-La Banda, Ciudad Autónoma de Buenos Aires y Viedma-Carmen de Patagones, así como también en las regiones estadísticas, los aglomerados de 500.000 y más habitantes y de menos de 500.000, el conjunto de aglomerados del interior y el total 31 aglomerados urbanos.

Debido a diversas dificultades observadas en el relevamiento del aglomerado Ushuaia-Río Grande, producto del aislamiento social, preventivo y obligatorio, se ha determinado no incluir los datos en el presente informe. Actualmente, con la asistencia de la EPH-INDEC, la DPE de Tierra del Fuego se encuentra trabajando en el mejoramiento de los procesos para regularizar la publicación de sus resultados a partir de los próximos informes calendarizados.

### 4.3 Acerca de las proyecciones de población

Las estimaciones de población residente en viviendas particulares de los aglomerados que cubre la EPH han sido elaboradas ajustándolas a las proyecciones de población, nacional y provinciales, obtenidas a partir del Censo Nacional de Población, Hogares y Viviendas 2010. Si bien este último se encuentra en proceso de evaluación, estas proyecciones se mantienen, por el momento, vigentes. Las estimaciones de población de los aglomerados EPH se ajustan a las áreas correspondientes a los dominios que conforman la actual MMUVRA para dichos aglomerados, atendiendo a las revisiones de completitud espacial y verificación cartográfica que se señalan en el punto anterior.

<sup>3</sup> Se incluye el ajuste de las proyecciones para dos aglomerados (Ciudad Autónoma de Buenos Aires y Viedma-Carmen de Patagones) en dicho período.

**Población económicamente activa:** la integran las personas que tienen una ocupación o que, sin tenerla, la están buscando activamente. Está compuesta por la población ocupada más la población desocupada.

**Población ocupada:** conjunto de personas que tienen por lo menos una ocupación, es decir que en la semana de referencia han trabajado como mínimo una hora (en una actividad económica). El criterio de una hora trabajada, además de preservar la comparabilidad con otros países, permite captar las múltiples ocupaciones informales o de baja intensidad que realiza la población. Para poder discriminar dentro del nivel de empleo qué parte corresponde al empleo de baja intensidad, pueden restarse del empleo total aquellos que trabajan menos de cierta cantidad de horas (por ejemplo, los subocupados). La información recogida permite realizar distintos recortes según la necesidad de información de que se trate, así como caracterizar ese tipo de empleos.

**Población desocupada:** se refiere a personas que, no teniendo ocupación, están buscando activamente trabajo y están disponibles para trabajar. Corresponde a la desocupación abierta. Este concepto no incluye otras formas de precariedad laboral tales como personas que realizan trabajos transitorios mientras buscan activamente una ocupación, aquellas que trabajan jornadas involuntariamente por debajo de lo normal, los desocupados que han suspendido la búsqueda por falta de oportunidades visibles de empleo, los ocupados en puestos por debajo de la remuneración mínima o en puestos por debajo de su calificación, etc. Estas modalidades son también relevadas por la EPH, como indicadores separados.

**Población ocupada demandante de empleo:** se refiere a la población ocupada que busca activamente otra ocupación.

**Población ocupada no demandante disponible:** se refiere a la población ocupada que no busca activamente otra ocupación, pero está disponible para trabajar más horas.

**Población subocupada:** se refiere a la subocupación por insuficiencia de horas, visible u horaria, y comprende a los ocupados que trabajan menos de 35 horas semanales por causas involuntarias y están dispuestos a trabajar más horas.

**Población sobreocupada:** población ocupada que trabaja más de 45 horas semanales.

**Población subocupada demandante:** se refiere a la población subocupada (por causas involuntarias y dispuestos a trabajar más horas) que además busca activamente otra ocupación.

**Población subocupada no demandante:** se refiere a la población subocupada (por causas involuntarias y dispuestos a trabajar más horas) que no está en la búsqueda activa de otra ocupación.

**Población inactiva:** conjunto de personas que no tienen trabajo ni lo buscan activamente. Puede subdividirse en inactivos marginales e inactivos típicos, según estén dispuestos o no a trabajar. El porcentaje resultante de estos dos últimos grupos, está calculado sobre la población inactiva total de 10 años y más.

**Población asalariada sin descuento jubilatorio:** refiere a la población ocupada asalariada que no tiene descuento jubilatorio como atributo del puesto de trabajo.

**Tasa general:** es una relación entre un grupo de población que tiene una determinada característica sobre el conjunto de población que puede tenerla.

**Tasa específica:** es aquella para la cual esta relación se establece entre un subconjunto particular de esa población. Por ejemplo: tasa de actividad de varones, tasa de empleo hasta 29 años, etcétera.

**Tasa de actividad:** calculada como porcentaje entre la población económicamente activa y la población total de referencia.

**Tasa de empleo:** calculada como porcentaje entre la población ocupada y la población total de referencia.

**Tasa de desocupación:** calculada como porcentaje entre la población desocupada y la población económicamente activa.

**Tasa de demandantes de empleo:** calculada como porcentaje entre la población de demandantes de empleo y la población económicamente activa.

**Tasa de ocupados demandantes de empleo:** calculada como porcentaje entre la población de ocupados demandantes de empleo y la población económicamente activa.

**Tasa de subocupación horaria:** calculada como porcentaje entre la población subocupada y la población económicamente activa.

**Tasa de sobreocupación horaria:** calculada como porcentaje entre la población sobreocupada y la población económicamente activa.

**Tasa de subocupación demandante:** calculada como porcentaje entre la población de subocupados demandantes y la población económicamente activa.

**Tasa de subocupación no demandante:** calculada como porcentaje entre la población de subocupados no demandantes y la población económicamente activa.

**Promedio:** suma de los valores de la variable para todas las unidades en el universo de referencia, dividida el total de unidades en el universo de referencia.

**Composición interna:** representación proporcional que permite comparar el valor relativo que cada categoría de una variable aporta al valor total de una tasa.

#### 4.6 Período de referencia

**Semana de referencia:** cada una de las semanas calendario completas y consecutivas que van desde el 28 de junio de 2020 hasta el 19 de septiembre de 2020 para los resultados del tercer trimestre de 2020.

Las estimaciones de los indicadores –salvo las referidas a ciertos aspectos específicos, en que el período se amplía al mes– se refieren a las condiciones existentes en la respectiva semana de referencia.

#### 4.7 Cálculo y ajuste de factores de expansión

Los censos de población constituyen el marco de referencia para las encuestas a hogares. A partir del Censo Nacional de Población, Hogares y Viviendas 2010, se seleccionó una muestra de áreas geográficas, siguiendo el fraccionamiento territorial y cartográfico del censo. Ese conjunto de áreas seleccionadas, aplicando procedimientos probabilísticos, constituye una muestra maestra, la MMUVRA. Las áreas geográficas que la componen son, en general, radios censales o agrupamientos de radios censales.

La MMUVRA es el marco del que se seleccionan las muestras para las encuestas a hogares durante todo el período intercensal. La cantidad de áreas que se seleccionan para los 31 aglomerados urbanos de la EPH permite diseñar muestras cuyos dominios de estimación sean las poblaciones urbanas de esos aglomerados. Al determinar la cantidad de áreas a seleccionar se tienen en cuenta los niveles de precisión requeridos para poder construir series de la tasa de desempleo.

Para cada una de las áreas seleccionadas se construyó un listado exhaustivo de las viviendas particulares, es decir, de las unidades de selección de la etapa final del muestreo de la EPH. Las muestras de viviendas a encuestar cada trimestre en cada aglomerado EPH se seleccionan de los listados de viviendas de las áreas de la MMUVRA.

##### Selección de las áreas de la MMUVRA en los aglomerados EPH

Las áreas son las unidades de muestreo en esta segunda etapa. Son radios censales o agrupamientos de radios para asegurar un número mínimo de viviendas en las áreas (200 viviendas). El método por el que se seleccionan es el del muestreo estratificado con probabilidad de selección proporcional a la cantidad de viviendas particulares del área (PPS).

##### Selección de las viviendas en las áreas seleccionadas

En la tercera etapa, se seleccionan las viviendas a encuestar entre las viviendas particulares listadas en cada área, mediante el muestreo sistemático de conglomerados de viviendas contiguas (dos o tres conglomerados, según el aglomerado). Los listados de viviendas se ordenan geográficamente previamente a la selección, lo que constituye una estratificación geográfica implícita.

##### Ponderación de la muestra de la EPH

Como en la mayoría de las encuestas probabilísticas, el cálculo de los factores de expansión se realiza en las siguientes etapas:

- cálculo de los factores de expansión de diseño
- ajuste de los factores utilizando proyecciones de población

Dado que en cada aglomerado la muestra EPH tiene un diseño bietápico, el factor de expansión de diseño de una vivienda  $i$ , perteneciente a un área  $k$ , en un aglomerado  $h$ , será:

$$F_{ni} = F1_{hk} * F2_{hki}$$

donde  $F1_{hk}$  es el factor de expansión del área  $k$  dentro del aglomerado  $h$ , y  $F2_{hki}$  es el factor de expansión de la vivienda  $i$  dentro del área  $k$ , en el aglomerado  $h$ .

Una vez finalizado el relevamiento trimestral, se ajustan los factores de diseño para realizar las correcciones por no respuesta (no respuesta a nivel de hogares, o sea, los hogares que no aceptan ser encuestados o que, por algún motivo, no pueden ser encuestados).

Este ajuste es una simple reponderación a nivel de estrato de selección –o de agrupamiento de estratos de selección, en caso de haber pocas áreas en alguno de ellos, en algún aglomerado–, multiplicando por un factor de corrección por no respuesta  $FCNR_{hr}$ , que depende del aglomerado  $h$  y el estrato de reponderación  $r$  correspondiente.

$$FCNR_{hr} = VE_{hr} / VR_{hr}$$

Siendo

$VE_{hr}$  las viviendas habitadas en el estrato de reponderación  $r$  del aglomerado  $h$ ,

$VR_{hr}$  las viviendas con algún hogar que haya respondido la encuesta, en el estrato de reponderación correspondiente del aglomerado  $h$ .

El factor final de diseño, corregido por no respuesta, en un área  $k$  de un aglomerado  $h$ , es entonces:

$$D_{hk} = FCNR_{hk} \cdot F_{hk}$$

Finalmente, se realiza un ajuste de los factores utilizando las proyecciones de población que provee la Dirección Nacional de Estadísticas Poblacionales.

## 4.8

### Cálculo de coeficientes de variación y errores estándar

Al analizar las estimaciones provenientes de una muestra se debe tener presente que estas están afectadas por el llamado **error muestral** y que es importante conocer aproximadamente la magnitud de esos errores. Una medida de estos errores está dada por el **desvío estándar** (DS).

Con el desvío estándar, el usuario puede construir un intervalo numérico que tiene un determinado nivel de confianza, medido en términos de probabilidad, de contener el valor verdadero que se desea estimar.

La teoría del muestreo indica que, con una confianza del 90%, el intervalo comprendido entre la estimación menos 1,64 veces el desvío estándar y la estimación más 1,64 veces el desvío estándar contiene el valor verdadero que se desea estimar.

Es por eso que a este intervalo se lo denomina “intervalo de confianza del 90%”.

Cabe aclarar que se pueden construir otros intervalos de confianza:

*Estimación +/- 1 vez el desvío estándar = intervalo de confianza del 67%*

*Estimación +/- 2 veces el desvío estándar = intervalo de confianza del 95%*

*Estimación +/- 3 veces el desvío estándar = intervalo de confianza del 99%*

Además, con el desvío estándar se puede calcular el coeficiente de variación (CV), efectuando el cociente entre el desvío estándar de una estimación y esa estimación:

$$CV = DS / Estimación$$

El coeficiente de variación brinda una idea de la precisión de la estimación, o sea, la relación entre el desvío estándar y el valor a estimar. Cuanto más pequeño es el coeficiente de variación, más precisa es la estimación. Si bien corresponde al usuario determinar si un dato con cierto coeficiente de variación le es útil o no para su objetivo, de acuerdo con el grado de precisión requerido, se advierte que cifras con coeficiente de variación superiores al 16% deben ser tratadas con cautela.

Aquellas estimaciones que tengan asociados coeficientes de variación entre el 16% y el 25% deberían ser consideradas con cuidado, ya que la precisión es baja. Asimismo, las estimaciones que tengan asociados coeficientes de variación que superen el 25% deberían ser consideradas como no confiables.

La información que se publica en el presente informe, *Mercado de trabajo. Tasas e indicadores socioeconómicos (EPH)*, también se encuentra disponible en formato Excel en el siguiente enlace: [http://www.indec.gob.ar/ftp/cuadros/sociedad/cuadros\\_tasas\\_indicadores\\_eph\\_12\\_20.xls](http://www.indec.gob.ar/ftp/cuadros/sociedad/cuadros_tasas_indicadores_eph_12_20.xls).

Cabe aclarar que los cuadros en versión Excel que acompañaban el informe técnico *Mercado de trabajo, principales indicadores (EPH)*, correspondientes a la serie iniciada en el segundo trimestre de 2016, están disponibles en el siguiente enlace: [http://www.indec.gob.ar/ftp/cuadros/sociedad/cuadros\\_eph\\_informe\\_12\\_20.xls](http://www.indec.gob.ar/ftp/cuadros/sociedad/cuadros_eph_informe_12_20.xls).