

# RADIOGRAFÍA DE LA POBREZA EN EL GRAN SANTA FE

INFORME NRO. 5

¿QUIÉNES SON Y A QUÉ SE DEBE  
SU RECIENTE AUMENTO?

ÁREA EMPLEO Y DESIGUALDAD  
INTEGRAR | OBSERVATORIO

DICIEMBRE  
2021

**integrar**

OBSERVATORIO SOCIAL  
Y ECONOMICO



# RESUMEN EJECUTIVO

## COMPOSICIÓN DE LA POBREZA

- La tasa de pobreza en el AGSF, durante el 2T de 2021, alcanza el 53,8% de la población.
- De las 289.509 personas pobres, un 51,4% son mujeres y un 48,6% son hombres.
- Un 31,8% son niños de entre 0 a 14 años, otro 26,7% son jóvenes de entre 15 a 29 años, un 37,7% son adultos de entre 30 a 64 años y el 3,8% son adultos mayores.
- Casi un 50% de los pobres (>18) tiene un nivel de instrucción/escolaridad nulo o básico (primario completo o incompleto).
- Un 31,8% del total de la población bajo la línea de la pobreza está ocupada. Los pobres desocupados representan el 14,1% de la población pobre económicamente activa.



Los inactivos representan el 48,5% de la población pobre mayor a 10 años. Se componen en un 15,1% por jubilados y pensionados, un 58,2% por estudiantes y un 19,4% por amas de casa.



Con respecto a los ocupados bajo la línea de pobreza, el 56,6% son empleados y el 41,1% son cuentapropistas.



Un 46,4% de los empleados pobres son trabajadores formalmente registrados. El resto son trabajadores informales (53,6%).

## FACTORES EXPLICATIVOS DEL AUMENTO



Los aumentos en la pobreza se focalizan principalmente en la población menor a 13 años y en aquellos sectores con bajo nivel educativo. La población con primaria incompleta pasó del 51,2% de pobreza en el 1T de 2021 al 77,1% en 2T de 2021.



- La tasa de pobreza en la población inactiva aumenta del 49,9% (1T de 2021) al 59,7% (2T de 2021).
- Con respecto a los menores de 10 años el incremento de la pobreza pasa del 56,5% (1T de 2021) al 70,4% (2T de 2021).
- Entre los inactivos pobres, el mayor aumento está dado en las amas de casa (de 61,3% a 83,5%). El segundo mayor salto se registra en los jubilados (de 20,2% a 26,4%).
- Entre la población ocupada, puede observarse que tanto la categoría de trabajadores por cuenta propia como la de empleados registran aumentos en sus tasas de pobreza en el 2T del 2021 (para el primer caso la pobreza alcanza un 60,3% y en el caso de empleados al 33,9%).
- La pobreza en los empleados registrados incrementa un 14,3%, pasando de representar el 19,8% (1T 2021) al 22,6% (2T 2021).
- Pobreza por rama: 73,1% de los ocupados en construcción, 69,2% en hotelería y gastronomía, 60,5% en servicios doméstico, 56,6% en industria manufacturera, 48,8% en comercio y 37% en transporte, almacenamiento y comunicación.



## RADIOGRAFÍA DE LA POBREZA EN EL GRAN SANTA FE

En los primeros seis meses del año 2021 la población bajo la línea de pobreza disminuyó en todo el país, no obstante, en el AGSF (Aglomerado Gran Santa Fe) ésta aumentó, transformándose en el tercer aglomerado del país con mayor cantidad de pobres detrás de Concordia y Gran Resistencia.

Concretamente, la tasa de pobreza registrada en el 2T (segundo trimestre) del 2021 es del 53,8%. Lo que se traduce en que uno de cada dos santafesinos son pobres.

Estos datos alarmantes expresan la situación socioeconómica de un universo muy heterogéneo de personas. Representado por trabajadores precarizados y desempleados, pero también por trabajadores formales, cuentapropistas, jubilados, estudiantes y, en general, un conjunto de personas de distinto género, edad y ocupación cuyos ingresos no son suficientes para acceder a los bienes y servicios que conforman la canasta básica.

La necesidad de disminuir estos niveles de pobreza conlleva conocer cómo se encuentra estructurada. Concretamente, saber qué dimensiones abarca y a quiénes alcanza. Por ello, el objetivo de este informe es construir una radiografía de la población pobre del Aglomerado Gran Santa Fe en el segundo trimestre de 2021, para responder ¿Quiénes son las y los pobres hoy en el Gran Santa Fe? ¿A qué se debe su reciente aumento?

Para responder a los interrogantes se ha calculado la evolución de las tasas de pobreza e indigencia desde 2019 hasta el 2T de 2021 para el AGSF. Luego se ha realizado un análisis estadístico descriptivo de la composición y los cambios de la población bajo la línea de la pobreza. Para ello se ha utilizado la metodología por línea de pobreza (LP) a partir de los datos provenientes de la Encuesta Permanente de Hogares (EPH) realizada por el INDEC.

**Lic. Pablo Amsler**  
**Lic. Luciano Russo**  
**Est. Mateo Musuruana**

# 1. RADIOGRAFÍA DE LA POBREZA

## 1.a. Según género, edad y nivel educativo

Durante el 2T de 2021 en el AGSF se registra una tasa de pobreza de 53,8% (289.509 personas). Esto quiere decir que las y los santafesinos bajo la línea de la pobreza representan a más de la mitad del total de la población. En tanto, un 12,9% (es decir, aproximadamente una quinta parte de esos pobres) se registra como indigente. Es decir, 69.691 santafesinos cuyos ingresos no son suficientes para cubrir la canasta alimentaria.

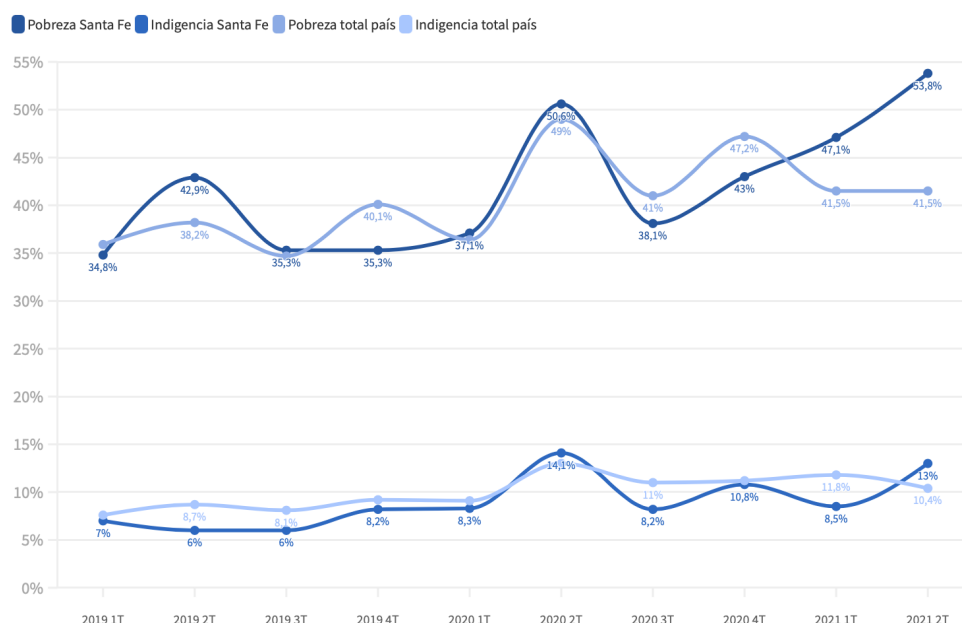
A nivel local cabe destacar el incremento en la pobreza que se

registra desde el último trimestre de 2020, en contraposición a lo observado a nivel nacional, donde se contempla una disminución hasta llegar al 41,4% en el 2T de este año.

Ahora bien ¿Quiénes están detrás de este aumento? Para responder a este interrogante se realiza una “radiografía” de la población bajo la línea de la pobreza, esto es, su caracterización a partir de distintas variables sociodemográficas y económicas. Al realizar su distinción por género de las 289.509 personas pobres, un 51,4% son mujeres y un 48,6% son hombres.

Con respecto a su caracterización por grupos etarios, en el AGSF los pobres se conforman en un 31,8% por niños de entre 0 a 14 años (33,8% varones y 29,8% mujeres), en un 26,7% jóvenes.

**Gráfico 1.a.1.** Evolución de las tasas de pobreza e indigencia en AGSF y total país. 1T 2019 a 2T 2021



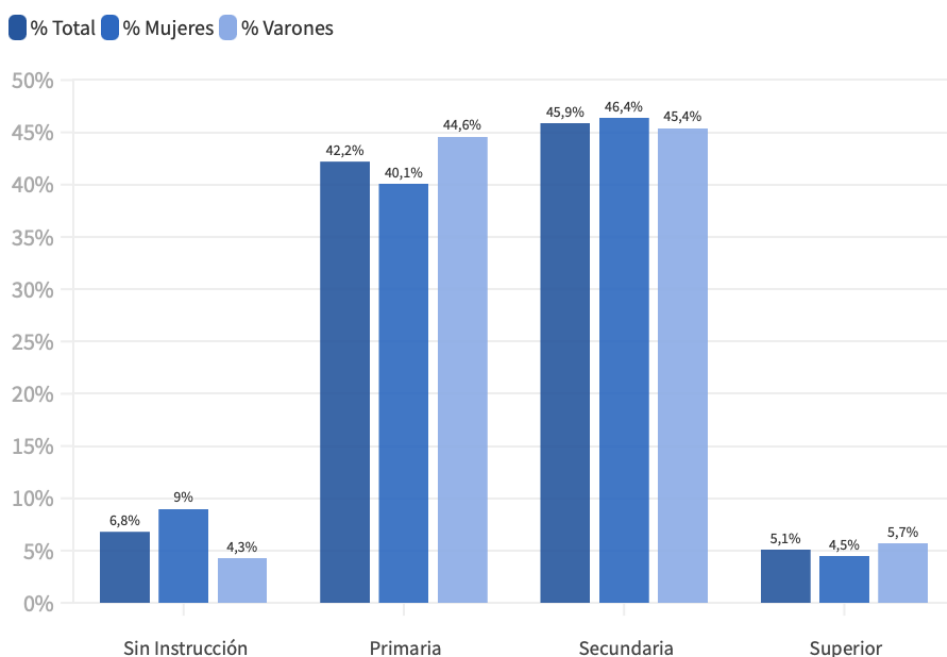
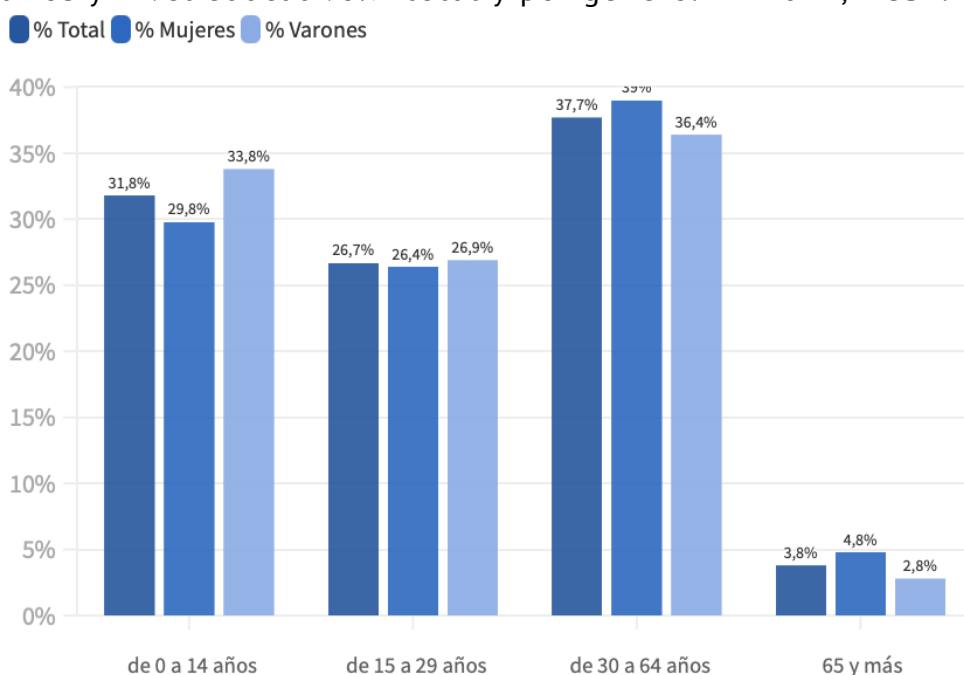
Fuente: elaboración propia en base a EPH-INDEC

de entre 15 a 29 años (26,9% varones y 26,4% mujeres) y en un 37,7% por adultos de entre 30 a 64 años. En este último grupo de edad la proporción de mujeres aumenta (39% mujeres y 36,4% varones).

En relación al nivel educativo (y considerando únicamente a la población por fuera de la edad

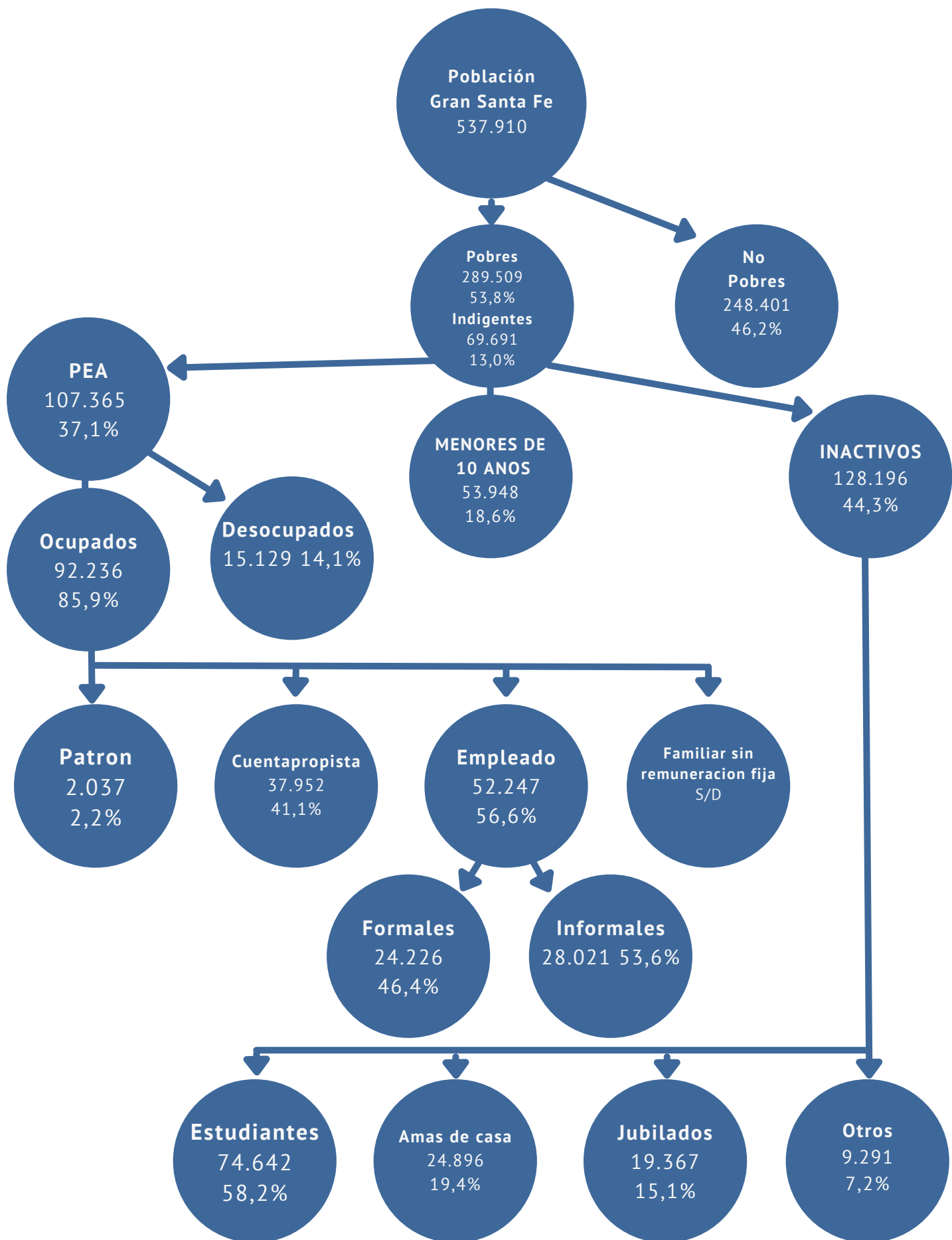
escolar, es decir, mayores a 18 años) se observa que los pobres se componen en un 42,2% por personas con primaria completa o incompleta. Si a esto se suma el 6,8% de personas sin instrucción, se concluye que casi un 50% de los pobres tiene un nivel de instrucción/escolaridad nulo o básico. Otro 45,9% posee secundaria incompleta o completa.

**Gráfico 1.a.2.** Distribución de la población bajo la línea de la pobreza según grupos erarios y nivel educativo.% total y por genero. 2T 2021, AGSF.



Fuente: elaboración propia en base a EPH-INDEC.

## 1.a. Radiografía de la pobreza según estado ocupacional



En este apartado se analiza el estado de la población bajo la línea de la pobreza de acuerdo a su condición frente a la actividad económica. Con respecto a la tasa de actividad, es posible verificar que los pobres activos dentro del total de pobres representan al 37,1%, esto es, personas en edad de trabajar que se encuentran ocupadas o buscando empleo de manera activa.

Asimismo, los ocupados representan el 31,8% del total de la población bajo la línea de la pobreza. En otras palabras, entre la cantidad total de pobres del AGSF, poco menos de la mitad resultan ser personas ocupadas. Este dato es un llamado de atención sobre las miradas que vinculan directamente la pobreza con el desempleo. Sin embargo, cuando se atraviesa una situación de crisis económica y la pobreza representa más de la mitad de la población, su composición se vuelve mucho más heterogénea. Es decir, abarca distintos segmentos de la población que el sentido común no asocia directamente con la noción de pobreza; alcanzando, incluso, a personas que aunque trabajen sus ingresos se ubican por debajo de la línea de pobreza. En este sentido, el deterioro de los ingresos de la sociedad resulta ser un factor importante.

A su vez, se destaca que el 23% de los activos son subocupados, es decir, que trabajan menos de 35 horas semanales y están dispuestos a trabajar más horas. Además, el 20,4% busca activamente otro empleo, es decir, son ocupados demandantes y el 7,5% no busca otro empleo pero está dispuesto a trabajar más horas, es decir, son subocupados no demandantes. Esto implica que 4 de cada 10 santafesinas y santafesinos activos pobres busca otro empleo o está dispuesto a extender su jornada laboral. Esto significa un total de 46.620 personas.

Con respecto a los pobres desocupados, estos representan el 14,1% de la población pobre económicamente activa. Una tasa de desocupación mayor a la observada en el período para el total de la población activa que es del 8,9%.

En relación a los inactivos, estos representan el 48,5% de la población pobre mayor a 14 años, sumando un total de 128.196 personas. Estos se componen -mayoritariamente- en un 15,1% por jubilados y pensionados, en un 58,2% por estudiantes y en un 19,4% por amas de casa.



Con respecto a los ocupados bajo la línea de pobreza, el 56,6% son empleados u obreros y el 41,1% son cuentapropistas. En total, el 97,7% comprende las dos categorías mencionadas, evidenciando que la pobreza afecta de manera particularmente menor (2,2%) a los patrones.

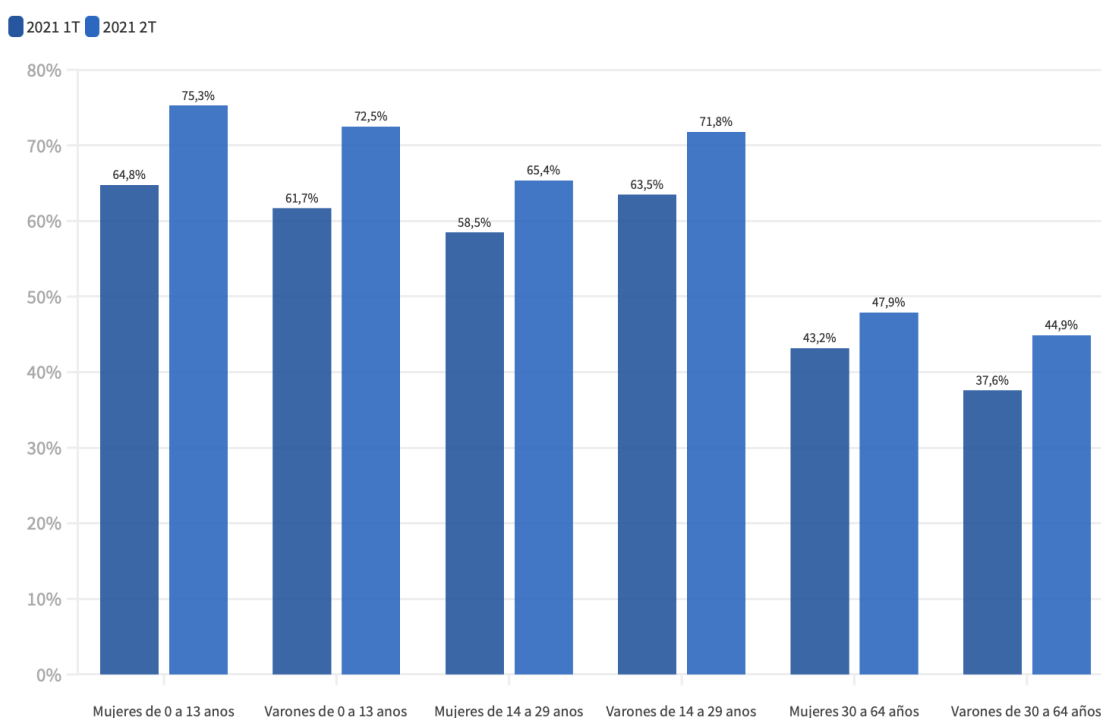
Con respecto a los empleados pobres, los mismos suman un total de 52.247 personas, donde 24.226 son trabajadores registrados. Esto significa que un 46,4% de los ocupados pobres en relación de dependencia, a pesar de ser trabajadores formalmente registrados, no pueden acceder al umbral mínimo de bienes y servicios considerados necesarios para no ser pobre. El resto (53,6%) son empleados u obreros informales.

## 2. ¿QUÉ EXPLICA EL AUMENTO DE LA POBREZA?

### 2.a. Aumento en base al género, edad y nivel educativo

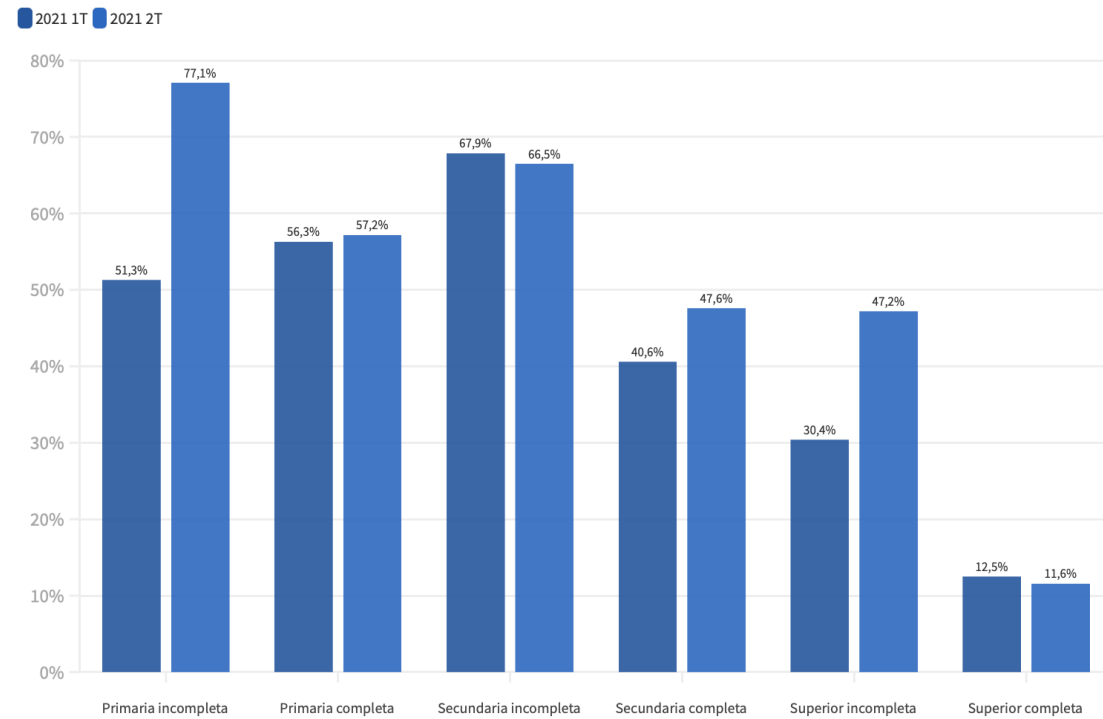
En esta sección analizamos la evolución de la tasa de pobreza en relación al total poblacional (pobres y no pobres). Al analizar por género y edad, se observa que el aumento en la tasa de pobreza fue levemente superior en la población de entre 0 a 13 años en comparación con los otros grupos etarios, registrando aumentos de 10 pp aproximadamente tanto en los varones como en las mujeres. En este grupo la pobreza no sólo es más alta en los niños (75,3% de las niñas y 72,4% de los niños), sino que también el aumento impacta más fuerte (16,3% en las niñas y 17,3% en los niños).

**Gráfico 2.a.1.** Tasa de pobreza por género y grupo etario, en %. 1T y 2T de 2021. AGSF.



Fuente: elaboración propia en base a EPH-INDEC.

**Gráfico 2.a.2.** Tasa de pobreza según nivel educativo, en %. 1T y 2T de 2021. AGSF.



Fuente: elaboración propia en base a EPH-INDEC

Con respecto al nivel educativo, en el gráfico 2.a.2 se observa que los aumentos en la pobreza se focalizan principalmente en aquellos sectores con bajo nivel educativo. Por ejemplo, la población con primaria incompleta pasó del 51,2% de pobreza en el 1T de 2021 al 77,1%.

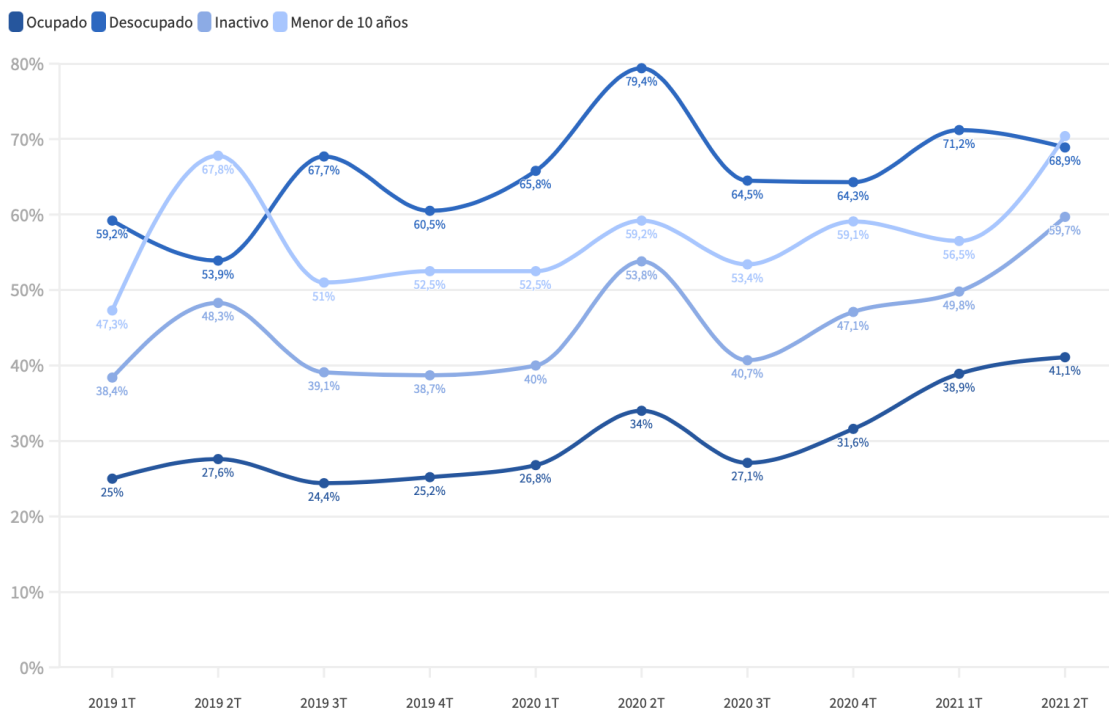
La población con primaria completa y secundaria incompleta no muestra grandes variaciones, aunque sí registra altas tasas de pobreza (66,5% y 47,5% respectivamente). Quienes sí explican el aumento en los niveles de pobreza son aquellos con secundaria completa y superior incompleta, donde la tasa de pobreza pasa del 40,6% al 47,5% y del 30,4% al 47,2%. El sector que muestran mayor blindaje respecto del aumento son aquellos con nivel superior completo.

## ***2.b. Aumento de la pobreza en base a condición de actividad***

Respecto de la población ocupada, la tasa de pobreza viene en aumento desde el 3T de 2020 (ver gráfico 2.b.1). Esto se vincula, fundamentalmente, con el deterioro de los ingresos que caen por debajo de la línea de la pobreza. Como resultado, para el 2T de 2021 el 41% de los ocupados se encuentran bajo la línea de la pobreza, implicando un aumento del 5,5% respecto del trimestre anterior. Este, sin embargo, es inferior al registrado en la población inactiva y menor de 10 años.

En relación a los inactivos, se observa un aumento sostenido desde el 3T del 2020. No obstante, este se profundiza fuertemente en el 2T de 2021.

**Gráfico 2.b.1.** Tasa de pobreza según condición de actividad. 1T 2019 a 2T de 2021. AGSF.



Fuente: elaboración propia en base a EPH-INDEC

En este período, la tasa de pobreza en la población inactiva aumenta un 19,9%, pasando de representar el 49,9% al 59,7%.

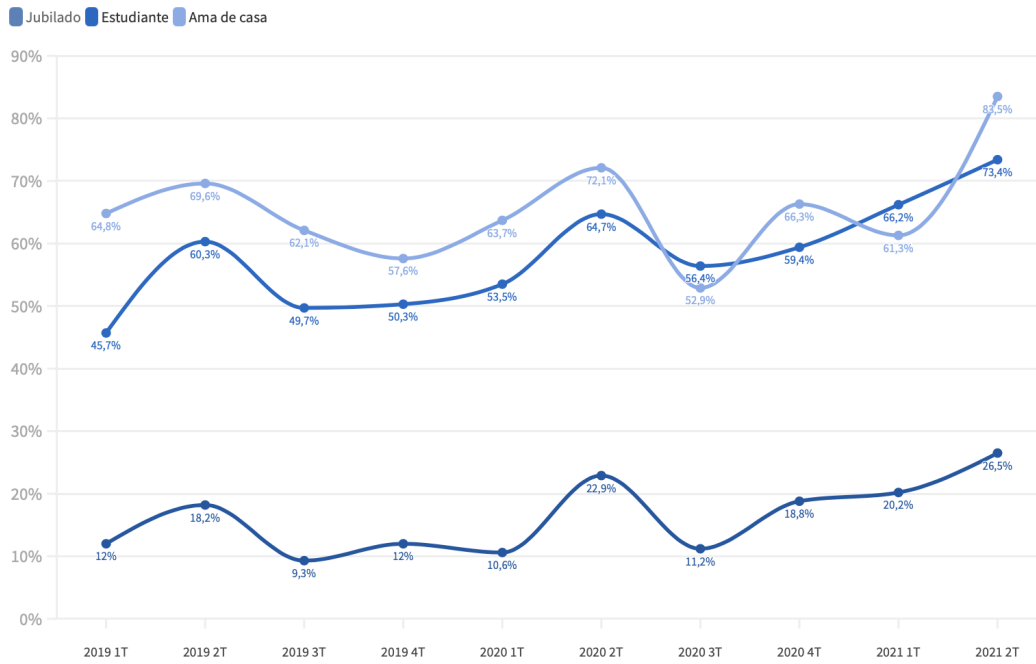
Con respecto a los menores de 10 años el incremento de la pobreza fue del 24,6%, pasando del 56,5% al 70,4%. En contraste, la población desocupada, que suele mostrar los índices más elevados de pobreza, disminuye al 68,9%. No por esto el valor es menos alarmante, ya que en el AGSF 7 de cada 10 desocupados son pobres.

Entonces, el incremento de la pobreza en el AGSF se da a partir de los aumentos registrados en la población inactiva y menor de 10 años y, en menor medida, por la población ocupada.

Ahora bien, ¿En qué categorías de inactivos se registraron los mayores incrementos de la pobreza? Como se observa en el gráfico 2.b.2, el mayor aumento está dado en las amas de casa. Estas incrementan su población bajo la línea de la pobreza en un 36,2%, pasando de representar el 61,3% al 83,5%. El segundo mayor salto se registra en los jubilados, quienes incrementan su población pobre en un 31,1%, pasando de 20,2% a 26,4%.

Por último, los estudiantes en situación de pobreza aumentan en un 10,9%. Este salto, si bien es menor a los registrados en los jubilados y las amas de casa, no debe perder de vista que, para el 2T de 2021, 7 de cada 10 estudiantes del Gran Santa Fe se encuentran bajo la línea de la pobreza.

**Gráfico 2.b.2.** Tasa de pobreza según categoría de inactividad. 1T 2019 a 2T de 2021. AGSF.



Fuente: elaboración propia en base a EPH-INDEC

En relación a la población ocupada, el aumento de la pobreza en éste grupo fue del 5,5%. ¿Qué categorías explican dicho aumento? En la tabla 2.b.1, se observa que tanto la categoría de trabajadores por cuenta propia como la de empleados registran aumentos en sus tasas de pobreza en el 2T del 2021 respecto del trimestre anterior.

En el caso de los empleados, el incremento es del 3,6%, pasando del 32,7% al 33,9%. En el caso de los cuentapropistas el aumento es del 5,1%, llevando la tasa de pobreza para este grupo al 60,3%. Por lo que el aumento de la pobreza en la población ocupada se debe tanto a su incremento en los empleados como en los cuentapropistas, aunque en mayor medida se debe a estos últimos.

**Tabla 2.b.1.** Tasa de pobreza según categoría de actividad. 4T 2020 a 2T de 2021. AGSF.

Periodo	Cuentapropia	Empleado
2020 4T	34,1%	30,8%
2021 1T	57,3%	32,7%
2021 2T	60,3%	33,9%

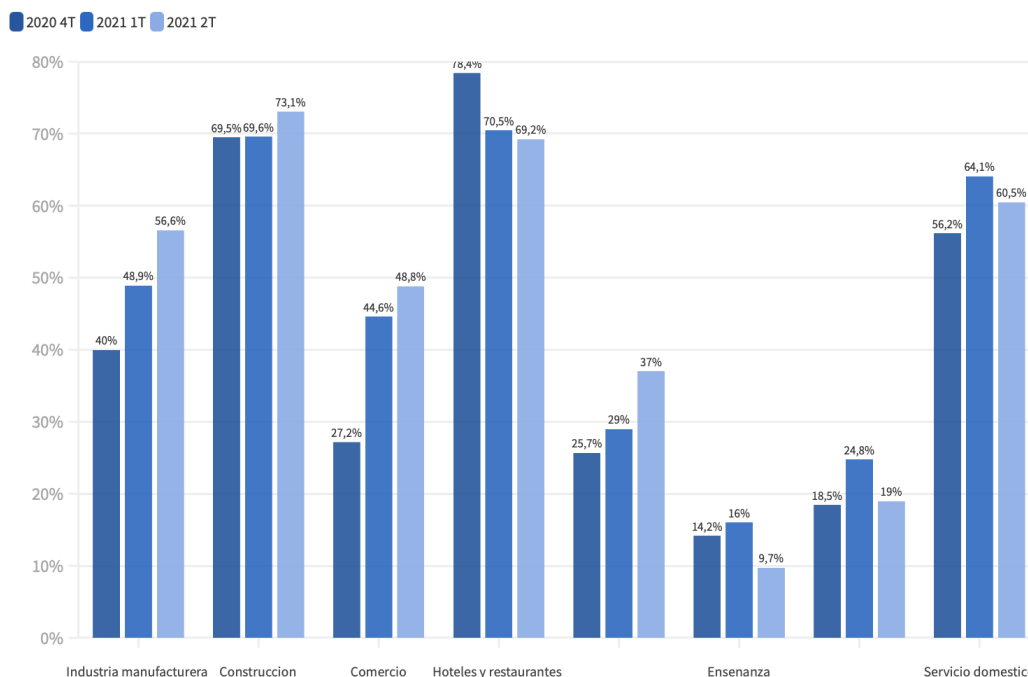
Fuente: elaboración propia en base a EPH-INDEC

Con respecto a los empleados, es necesario identificar las variaciones en las tasas de pobreza a partir de la evolución entre los empleados registrados (formales) y los no registrados (informales).

En la tabla 2.b.2, se observa que para los trabajadores registrados la tasa de pobreza muestra una tendencia creciente previa al 2021.



**Gráfico 2.b.3.** Tasa de pobreza según rama de actividad. 4T 2020 a 2T de 2021. AGSF.



Fuente: elaboración propia en base a EPH-INDEC

Entre el 1T y el 2T del 2021, la pobreza en los trabajadores registrados se incrementa un 14,3%, pasando de representar el 19,8% al 22,6% de los empleados registrados. En el caso de los empleados no registrados, la pobreza disminuye un 3,9%, aunque aún conserva valores considerablemente altos.

Para el 2T de 2021, los empleados informales del Gran Santa Fe bajo la línea de la pobreza representan al 59,7%, fenómeno que ocurre desde fines del 2020. Esto significa que 6 de cada 10 empleados no registrados no pueden acceder al conjunto de bienes y servicios necesarios para no ser considerados pobres.

**Tabla 2.b.2.** Tasa de pobreza según condición de empleo. 3T 2020 a 2T de 2021. AGSF.

Periodo	Registrados	No registrados
2020 3T	13,2%	43,7%
2020 4T	18,6%	62,7%
2021 1T	19,8%	62,2%
2021 2T	22,6%	59,7%

Fuente: elaboración propia en base a EPH-INDEC

Por último, el gráfico 2.b.3 presenta la evolución de la pobreza según distintas ramas de actividad. Las ramas que mostraron mayores aumentos de la pobreza fueron el sector de transporte, almacenamiento y comunicaciones (27,8%), la industria manufacturera (15,7%), el comercio (9,4%) y la construcción (5,0%).

El servicio doméstico, caracterizado por una gran exposición a la pobreza, disminuye su proporción de ocupados en esta condición en un 5,6%.

Más allá de estos cambios, cabe destacar los siguientes datos alarmantes. El 73,1% de los ocupados en la construcción se encuentran bajo la línea de la pobreza, en hotelería y gastronomía esta condición alcanza al 69,2% de los ocupados, en el servicio doméstico al 60,5%, en la industria manufacturera al 56,6%, en el comercio al 48,8% y en el transporte, almacenamiento y comunicación al 37,0%.

## CONCLUSIONES

Este informe está motivado por la preocupación y la necesidad de disminuir los alarmantes niveles de pobreza que presenta el Gran Santa Fe hacia mediados de 2021. Esto se debe a que consideramos que para cambiar esto es necesario conocer cómo este conjunto heterogéneo de personas bajo la línea de la pobreza se encuentra estructurado. El estudio estuvo guiado por dos interrogantes principales

¿Quiénes conforman este núcleo de 53,8% de pobres? ¿A qué se debe el reciente aumento?

Para responder a los interrogantes, dividimos el informe en dos partes. En primer lugar, realizamos una radiografía de la pobreza a partir de variables sociodemográficas y económicas. Respecto de las primeras, el dato saliente es el peso de las y los niños de menos de 14 años así como el de las personas con bajos niveles educativos sobre la población pobre. En relación a la radiografía socioeconómica, se destaca el peso de la población pobre ocupada y subocupada. Por otro lado, respecto de los inactivos pobres, es llamativo el peso relativo de los estudiantes.

En segundo lugar, analizamos la evolución de la pobreza con el objetivo de identificar qué grupos sociales y económicos explican el aumento experimentado en la tasa de pobreza. Aquí se expone que la variable edad explica en parte el aumento en los niveles de pobreza, debido a que ésta no sólo es más alta en niños, sino que también éste segmento se ve más expuesto a los aumentos en la pobreza.

Con respecto al nivel educativo, se observa que los aumentos en la pobreza son motorizados

principalmente por aquellos sectores con bajo nivel educativo, sobre todo en aquellas personas con primaria incompleta. No obstante, también influye el aumento de la pobreza en la población con secundaria completa y superior incompleta.

En relación a la evolución de la pobreza en base al estado de actividad, se identifica que el mayor aumento respecto del trimestre anterior se da en la población menor a 10 años, en los inactivos y, en menor medida, en la población ocupada. Dentro de los inactivos, todas las categorías aumentaron su población bajo la línea de la pobreza, no obstante, se destaca el aumento en las amas de casa y en los jubilados.

Con respecto a los ocupados, se destaca el aumento de la pobreza en los trabajadores por cuenta propia y en los empleados registrados. Si consideramos las ramas de actividad con mayor proporción de ocupados bajo la línea de la pobreza resalta la construcción, la gastronomía y hotelería, el servicio doméstico, la industria y el comercio.

Para concluir, la importancia de este informe radica en la necesidad de conocer cómo se compone y se estructura hoy la pobreza en el Gran Santa Fe. Éste diagnóstico previo es necesario para la planificación de políticas públicas orientadas a disminuir el alarmante aumento de la pobreza en nuestra ciudad.

**Lic. Pablo Amsler**

**Lic. Luciano Russo**

**Est. Mateo Musuruana**